

**Budapesti Komplex Szakképzési Centrum**

**Kozma Lajos Faipari Szakgimnáziuma**

**1041 Budapest, Deák Ferenc u. 40.**



## **Tűzvédelmi szabályzat**

**2018.**

Kiadja:

Iskolaigazgató

aláírás



**CEDIT 2000**  
1191 Bp., Üllői út 259  
1.

Készítette: **Kósa-Geiger Dóra**  
Tűzvédelmi előadó  
Cedit 2000 Kft.  
geiger.dora@cedit2000.hu  
804/15/2013

aláírás

A szabályzat hatályba lép 2018.05.28.

## TARTALOMJEGYZÉK

A SZABÁLYZAT HATÁLYA .....	4
A KÉSZÍTŐ TŰZVÉDELMI SZAKMAI KÉPESÍTÉSÉT IGAZOLÓ DOKUMENTUM EGYEDI AZONOSÍTÓI.....	5
A TŰZVÉDELMI FELADATOK VÉGREHAJTÁSÁNAK KÖTELEZETTJEI.....	6
ISKOLAIGAZGATÓ.....	6
SZAKMAI IGAZGATÓHELYETTES .....	6
A MUNKAVÁLLALÓK FELADATAI.....	7
TŰZVÉDELMI SZOLGÁLTATÓ (CEDIT 2000 KFT) .....	8
HASZNÁLATRA VONATKOZÓ ÁLTALÁNOS TŰZVÉDELMI SZABÁLYOK .....	9
A HASZNÁLATRA VONATKOZÓ EGYEDI ELŐÍRÁSOK.....	10
IRODÁK .....	10
TANMŰHELYEK .....	10
KÖZLEKEDŐK FOLYOSÓK .....	11
RAKTÁR .....	12
TANTERMEK .....	12
TORNATEREM.....	13
EBÉDLŐ .....	14
AULA.....	15
TISZTÍTÓSZER RAKTÁR .....	16
KAZÁN HELYISÉG, SZELLŐZŐ GÉPHÁZ .....	16
PORKAMRA .....	17
TŰZVESZÉLYES TEVÉKENYSÉG VÉGZÉSÉRE VONATKOZÓ ELŐÍRÁSOK .....	20
DOHÁNYZÁS .....	23
KIÜRÍTÉS.....	23
VILLAMOS BERENDEZÉS.....	24
VILLÁMVÉDELMI BERENDEZÉS.....	25
A TŰZOLTÓ KÉSZÜLÉKEKRE VONATKOZÓ ELŐÍRÁSOK.....	26
TŰZVÉDELMI OKTATÁS .....	27
TŰZVÉDELMI ALAPOKTATÁS .....	27
ISMÉTLŐDŐ OKTATÁS .....	28
SORON KÍVÜLI OKTATÁS.....	28

AZ OKTATÁS NYILVÁNTARTÁSA .....	28
TŰZOLTÓ KÉSZÜLÉKEK HASZNÁLATA.....	29
MELLÉKLETEK.....	30

### A SZABÁLYZAT HATÁLYA

Ezen Tűzvédelmi Szabályzatot az 54/2014 (XII. 05.) BM rendelet, az 1996. évi XXXI. törvény - a tűz ellen védekezésről, a műszaki mentésről és a tűzoltóságról - foglalt jogköröm alapján adom ki, a tűzvédelmi szabályzat készítéséről szóló 30/1996. (XII. 6.) számú BM rendeletben foglaltak figyelembe vételével.

A Tűzvédelmi Szabályzat célja, hogy a **Kozma Lajos Faipari Szakközépiskola** tevékenységi körével összefüggő vészhelyzetek megelőzése érdekében a belső tűzvédelmi viszonyokat, illetve a megelőzés, elhárítás szervezeti, technikai feltételeit, valamint a biztonságos működést szabályozza. Lényege, hogy a tűzvédelmi törvény és végrehajtási rendeletei, a tűzvédelmi jogszabályok, szabványok és szabályzatok rendelkezéseivel összhangban, meghatározza a gazdálkodó szervezetnél megtartandó tűzvédelmi, biztonsági követelményeket, gondoskodik arról, hogy azokat minden érintett megismerje és betartsa.

A Tűzvédelmi Szabályzat hatálya kiterjed:

- a **Kozma Lajos Faipari Szakközépiskola** (Budapest, Deák Ferenc u. 40, 1041) területére;
- a **Kozma Lajos Faipari Szakközépiskola** (Budapest, Deák Ferenc u. 40, 1041) alkalmazottaira;
- a **Kozma Lajos Faipari Szakközépiskola** (Budapest, Deák Ferenc u. 40, 1041) tanulóira;
- a **Kozma Lajos Faipari Szakközépiskola** (Budapest, Deák Ferenc u. 40, 1041) területén esetenként munkát végző külső gazdálkodó szervezet dolgozóira, (pl. javítást-, karbantartást végzőkre)
- bármilyen okból a létesítmény területén tartózkodó személyekre;
- az ott folytatott tevékenységre, s a Tűzvédelmi Szabályzat visszavonásáig az abban foglalt előírások az irányadók.

A Tűzvédelmi Szabályzatot új jogszabály megjelenésekor, új tevékenység, ill. technológia bevezetésekor, új anyagok használatbavételekor, - tárolásakor, a létesítmény bővítésekor, - átépítésekor felül kell vizsgálni és a szükséges módosításokat végre kell hajtani.

A Tűzvédelmi Szabályzat előírásain kívül be kell tartani a hatályos jogszabályok előírásait.

A Szabályzatban foglaltak végrehajtásáért minden érintett személy feyelymileg, anyagilag, és büntetőjogilag felelős.

## **A KÉSZÍTŐ TŰZVÉDELMI SZAKMAI KÉPESÍTÉSÉT IGAZOLÓ DOKUMENTUM EGYEDI AZONOSÍTÓI**

- Készítő neve: Kósa-Geiger Dóra
- Intézmény neve: Petra Security Kft.
- Címe: 1135 Budapest, Béke utca 8-10.
- Sorszám: 459247
- Azonosító szám: 804/15/2013
- Szakmai képesítés megnevezése: Tűzvédelmi előadó
- Bizonyítvány kiállításának dátuma: 2013.08.21.

## A TŰZVÉDELMI FELADATOK VÉGREHAJTÁSÁNAK KÖTELEZETTJEI

### ISKOLAIGAZGATÓ

Felügyeli az intézmény tevékenységét tűzvédelmi szempontból, ellenőrzi a tűzvédelmi feladatok teljesítését.

Kiadja a Tűzvédelmi Szabályzatot, melyben a fenti feladatokat konkretizálja és szabályozza a létesítmény tűzvédelmi viszonyait.

Gondoskodik arról, hogy az intézmény éves költségvetésébe bekerüljenek a tűzvédelemmel kapcsolatos költségek.

Lehetővé teszi a tűzoltóság részére a tűz oltására, és műszaki mentésre szolgáló felkészítés érdekében, előzetes egyeztetés alapján helyszíni gyakorlatok tartását, illetve abban közreműködik.

Biztosítja a tűzvédelmi ellenőrzés lehetőségét.

Közvetlenül, illetve helyettese útján ellenőrzi a tűzvédelmi felelős szerződésben vállalt feladatának ellátását.

Részt vesz a tűzvédelmi hatósági bejárásokon.

### SZAKMAI IGAZGATÓHELYETTES

Felügyeli az intézmény tevékenységét tűzvédelmi szempontból, ellenőrzi a tűzvédelmi feladatok teljesítését.

Lehetővé teszi a tűzoltóság részére a tűz oltására, és műszaki mentésre szolgáló felkészítés érdekében, előzetes egyeztetés alapján helyszíni gyakorlatok tartását, illetve abban közreműködik.

Gondoskodik a villamos, világító, és villámvédelmi berendezések szabványossági felülvizsgálatának időszakos elvégzéséről, a vizsgálat során feltárt hiányosságok megszüntetéséről.

Gondoskodik a tűzjelző berendezés felülvizsgálatának, szabvány szerinti időszakos ellenőrzésének elvégzéséről, a vizsgálat során feltárt hiányosságok megszüntetéséről.

Gondoskodik arról, hogy az új dolgozók részt vegyenek az alapképzésben, illetve a régi dolgozók részt vegyenek az ismétlődő tűzvédelmi oktatásban.

Részt vesz a tűzvédelmi hatósági bejárásokon.

Engedélyezi az alkalomszerű tűzveszélyes tevékenységet a tűzvédelmi szakember szakmai tanácsának figyelembevételével.

A tűzvédelmi helyzetre kiható változást jelenti a területileg illetékes önkormányzati tűzoltóságnak.

Gondoskodik a Tűzriadó gyakorlatok megszervezéséről.

Intézkedik a tűzvédelmet érintő hiányosságok megszüntetéséről.

Elvégezteti a tűzvédelmi berendezések szakcéges felülvizsgálatát.

Elvégzi a tűzoltó készülékek negyedéves szemrevételezéssel történő ellenőrzését, annak megtörténtét dokumentálja.

Elvégzi a fali tűzcsapok féléves szemrevételezéssel történő ellenőrzését, annak megtörténtét dokumentálja.

Elvégzi a biztonsági világítás havi ellenőrzését, annak megtörténtét dokumentálja.

Gondoskodik az alkalomszerű tűzveszélyes tevékenység megkezdésének, végzésének és befejezésének ellenőrzéséről.

A létesítmény területén a tűzvédelmet érintő változást (pl. helyiség, terület átépítése) jelzi az Igazgató felé.

### **A MUNKAVÁLLALÓK FELADATAI**

Minden munkavállalónak, illetve az intézmény területén munkát végzőnek részt kell venni a számára kötelező tűzvédelmi oktatáson.

Minden munkavállaló, illetve az intézmény területén munkát végző, köteles jelen Szabályzat rá vonatkozó részét megismerni és az előírásokat betartani.

Minden munkát végző köteles képességének megfelelően a tőle elvárható magatartással elősegíteni a tűz és robbanás megelőzését, illetve ha mégis bekövetkezik legjobb tudása szerint részt venni a mentésben és a további károk elhárításában.

A létesítményben tartózkodó összes személy tűzriadó esetén köteles munkáját azonnal befejezni, a létesítményt a legrövidebb úton elhagyni.

### **TŰZVÉDELMI SZOLGÁLTATÓ (CEDIT 2000 KFT)**

Gondoskodik a Tűzvédelmi Szabályzat és Tűzriadó Terv naprakész állapotban tartásáról.

Ellenőrzi, illetve segíti a tűzvédelemmel kapcsolatos adminisztrációt, ügyvitelt.

Negyedévente a teljes ingatlan területen tűzvédelmi szemlét tart, megállapításait jegyzőkönyvben rögzíti.

Segítséget nyújt, illetve javaslatot tesz a hiányosságok felszámolására, illetve szabálysértési eljárás kedvezményezésére.

Segítséget nyújt a tűzriadó gyakorlatok megszervezésében.

Kapcsolatot tart és szükség szerint együttműködik a területileg illetékes hivatásos önkormányzati tűzoltósággal.

Szemléi, ellenőrzései során vizsgálja a tűzvédelmi berendezések meglétét, az előírt kötelező ellenőrzésének megtörténtét.

Egyéb kötelezettségeit a vállalkozói szerződés rögzíti.



## **HASZNÁLATRA VONATKOZÓ ÁLTALÁNOS TŰZVÉDELMI SZABÁLYOK**

A létesítményt, építményrészt (helyiséget, tűzszakaszt), csak a használatbavételi engedélyben megállapított rendeltetésnek megfelelően szabad használni.

A helyiségekben a tűzvédelmi eszközökhöz való hozzáférhetőséget folyamatosan biztosítani kell.

A helyiségekből a tevékenység során keletkezett éghető anyagot, hulladékot folyamatosan, de legalább a munkanap végén el kell távolítani.

A közlekedési, és menekülési útvonalon anyagtárolás végezni, illetve azt leszűkíteni nem szabad.

A munkahelyeken a tevékenység közben és annak befejezése után ellenőrizni kell a tűzvédelmi használati szabályok megtartását, és a szabálytalanságokat meg kell szüntetni.

## A HASZNÁLATRA VONATKOZÓ EGYEDI ELŐÍRÁSOK

### IRODÁK

A helyiségben csak az ott folytatott folyamatos tevékenységhez szükséges anyagok és eszközök tarthatók.

A helyiségekben robbanásveszélyes osztályba sorolt anyagot, ill. tűzveszélyes folyadékot átmenetileg sem szabad felhasználni, tárolni!

Az irodában jól látható helyen a tűzoltóság hívószámát maradandó módon fel kell tüntetni a közérdekű hívószámokkal együtt (Általános segélyhívó: 112, Mentők: 104, Tűzoltóság: 105, Rendőrség: 107).

A helyiség berendezési tárgyait és egyéb anyagait úgy kell elhelyezni, hogy a közlekedésre elegendő szélességű út állandóan szabadon maradjon.

Az elektromos készülékek csak a szabvány előírásainak megfelelő földelt dugaszoló aljzatról üzemeltethetők.

A villamos berendezéseken (pl.: világító berendezés, számítógép) éghető anyag átmenetileg sem helyezhető el.

A világító berendezést, eszközt úgy kell elhelyezni, rögzíteni és használni, hogy az a környezetére gyújtási veszélyt ne jelentsen.

### TANMŰHELYEK

A műhelyek padozata és a munkapadok csak nem éghető anyagúak lehetnek.

A helyiségekben használt gépek, berendezések, csak a gyártó vagy forgalmazó által kiadott kezelési, használati és karbantartási utasításban előírtak szerint használhatók.

A technológiában rejlő tűzveszélyeket, ill. azok megelőzését a dolgozókkal bizonyítható módon ismertetni kell.

A helyiségekben a közlekedési utakat minden körülmények között biztosítani kell. Az ott tárolt anyagokat olyan rendszerben kell elhelyezni, hogy azok sem munkavégzést, sem a közlekedést ne akadályozzák.

I-II. tűzveszélyességi fokozatú folyadékkal, zsírral szennyezett hulladékot jól záró fedővel

ellátott, nem tűzveszélyes anyagú edényben kell gyűjteni, majd erre a célra kijelölt helyen kell tárolni.

Az I-II. tűzveszélyességi fokozatú folyadékot, robbanásveszélyes és tűzveszélyes osztályba tartozó tárolóedénynél, továbbá minden gépnél, berendezésnél és készüléknél az I-II. tűzveszélyességi fokozatú folyadék csepegését, elfolyását meg kell akadályozni. A szétfolyt, kiszivárgott anyagot haladéktalanul fel kell itatni, a helyiséget ki kell szellőztetni, és a felitatott anyagot erre a célra kijelölt helyen kell tárolni.

Az I-II. tűzveszélyességi fokozatú folyadékot alkalmoszerűen csak szabadban vagy hatékonyan szellőztetett helyiségben szabad használni, ahol egyidejűleg gyújtóforrás nincs. Olajos, zsíros munkaruha, védőruha – ruhatár-rendszerű öltöző kivételével – csak fémszekrényben helyezhető el.

A robbanásveszélyes osztályba tartozó anyagot – ha azt nem nyomástartó edényzetben hozták forgalomba – a tűzveszélyes osztályba tartozó anyagra vonatkozó követelmények szerint csak zárt csomagolásban lehet tárolni.

Öngyulladásra hajlamos anyagot egyéb robbanásveszélyes és tűzveszélyes osztályba tartozó anyaggal, továbbá olyan anyagokat, amelyek egymásra való hatása hőt fejleszthet, tüzet vagy robbanást okozhat, egy egységben nem szabad tárolni. Az öngyulladásra hajlamos anyag hőmérsékletét naponta vagy – ha azt az anyag tulajdonságai szükségessé teszik – folyamatosan ellenőrizni kell, és a veszélyes felmelegedést meg kell akadályozni.

A tárolás területét éghető hulladéktól, száraz növényzettől mentesen kell tartani.

Robbanásveszélyes osztályba tartozó anyag nem tárolható tetőtérben, pinceszinti helyiségben, továbbá 300 liter vagy 300 kg mennyiség felett egyéb, nem tárolásra tervezett helyiségben.

Tűzveszélyes tevékenységet tilos olyan helyen végezni, ahol az tüzet vagy robbanást okozhat.

**A tanműhelyek maximális befogadó képessége nem haladja meg az 50 főt.**

### **KÖZLEKEDŐK FOLYOSÓK**

A közlekedők, folyosók, a kijáratok-, lépcsőházak környezetét állandóan szabadon kell tartani, leszűkíteni, vagy bármivel eltorlaszolni, átmenetileg sem szabad.

A kézi jelzésadók hozzáférhetőségét minden esetben biztosítani kell.

A kijáratokat állandóan szabadon, belülről nyitható állapotban kell tartani.

## RAKTÁR

A raktárakban be kell tartani a tűzveszélyességi osztálynak megfelelő általános előírásokat.

A helyiségben „robbanásveszélyes” osztályba sorolt anyagot illetve tűzveszélyes folyadékot átmenetileg sem szabad tárolni.

A helyiségekben tűzveszélyes tevékenységet nem szabad folytatni.

A raktározott éghető anyag és a villamos berendezések között legalább 80 cm távolságot kell tartani.

Fém polcos elhelyezés esetén a polcokat EPH bekötéssel kell ellátni.

A tűzoltó készülék láthatóságát és hozzáférhetőségét biztosítani kell.

Az anyagtárolást úgy kell végezni, hogy megfelelő szélességű közlekedési út rendelkezésre álljon.

## TANTERMEK

A helyiségek berendezési tárgyait úgy kell elhelyezni, hogy közlekedésre, adott esetben menekülésre elegendő szélességű út álljon rendelkezésre. Ezeket az utakat eltorlaszolni még ideiglenes jelleggel sem szabad!

A helyiségek csak rendeltetésüknek megfelelően használhatók.

A helyiségben éghető anyag, vagy éghető folyadék ideiglenes jelleggel sem tárolható!

A helyiségekben csak a folyamatos tevékenységhez szükséges éghető anyagokat szabad tartani!

A műszaki elektromos vagy gázüzemű berendezéseket csak rendeltetésüknek megfelelően, a kezelési, használati utasításban foglaltak szerint szabad használni.

A napi munka befejezése után, eltávozás előtt a helyiséget utolsóként elhagyó személynek a villamos berendezéseket és egyéb készülékeket ki kell kapcsolni, illetve a villamos hálózatról le kell választani. A helyiség áramtalanítását el kell végezni!

A fentiek betartásáért az ott dolgozók, a tevékenységüket irányító vezető, valamint a létesítmény mindenkori vezetője, a felelős. **A tantermek maximális befogadó képessége nem haladja meg az 50 főt.**

## TORNATEREM

Amennyiben a helyiségekben kulturális műsoros rendezvényeket tartanak azt csak az illetékes engedélyével és a megelőző tűzvédelmi szabályok szigorú megtartása mellett végezhető.

A rendezvény céljára igénybe vett helyiség ajtóit addig, míg azokban személyek tartózkodnak bezárni, bereteszlni nem szabad.

A menekülési útvonalat szabványos piktogramokkal jelölni kell. Ezeket az utakat a rendezvény teljes ideje alatt szabadon kell hagyni.

A rendezvény ideje alatt irányfénynek, vagy azt helyettesítő utánvilágító irányjelzőknek kell lenniük.

Folyosókat, lépcsőket, belső közlekedési utakat, bejáratokat, tűzoltó felszereléseket, a közművek nyitó- záró szerkezeteit és a hozzá vezető utakat állandóan szabadon kell hagyni.

A tornateremben a tervezett maximális létszám 80 fő, mivel rendezvényeket nem tartanak, és a tornateremben tartózkodó diákok száma maximum 80 fő (egyszerre két osztály).

<b>Első szakasz: a veszélyeztetett helyiség kiürítése</b>			
$t_{1a}$	2.2.2. A helyiségeinek kiürítésének időtartama a legtávolabbi tartózkodási helytől a hozzá legközelebb eső kijáratig terjedő útvonalon		
$s_{11}$	Az egyes útszakaszok hossza az úttengelyeken mérve	21	m
$v_i$	Az útszakaszokhoz tartozó - vízszintes haladási sebesség (16-30-40)	30	m/min
	- haladási sebesség lépcsőn lefelé (10-20-20)		m/min
	- haladási sebesség lépcsőn fölfelé (8-15-15)		m/min
-	A helyiségben egy főre jutó alapterület nagysága (1-ig, 1-25-ig, >25)	6	m <sup>2</sup>
$t_{1a}$	A tűzszakasz, a létesítmény legkedvezőtli. helyiségeinek kiürítési időtartama:	0,70	min
$t_{1meg}$	kiürítés első szakaszára megengedett időtartam az 1. táblázat alapján	1,50	min
A kiürítés értékelése az útszakaszok hossza alapján: ( $t_{1a} \leq t_{1meg}$ )			Megfelelő
$t_{1b}$	2.2.3. A helyiségnek vagy egy részének kiürítési időtartama az ajtók átbocsátóképessége alapján		
$N_1$	A kijáratonként eltávolítandó személyek száma	80	fő
$k$	A kijáratok átbocsátó képessége	41,7	fő*m <sup>-1</sup> * min <sup>-1</sup>

$x_1$	A kijáratok szélességeinek összege	4,3	m
$t_{1b}$	A kiürítés időtartama az ajtók átbecsátóképessége alapján	0,45	min
$t_{1meg}$	kiürítés első szakaszára megengedett időtartam	1,50	min
A kiürítés értékelése az ajtók átbecsátóképessége alapján: ( $t_{1b} \leq t_{1meg}$ )		Megfelelő	

Tornaterem alapterülete: 634 m<sup>2</sup>

Maximális tervezett létszám: 80 fő

Az ajtó szabad szélessége: 3 x 143 cm: 429 cm

A tornaterem maximális befogadóképessége: **268 fő.**

**A tervezett 80 fővel a tornaterem kiürítés szempontjából megfelelő.**

### EBÉDLŐ

Alapterülete 196 m<sup>2</sup>

Ajtó szélessége: 2 x 79 cm: 158 cm

Maximális létszám: 84 fő

Étterem maximális befogadóképessége: 98 fő

<b>Első szakasz: a veszélyeztetett helyiség kiürítése</b>			
$t_{1a}$	2.2.2. A helyiségeinek kiürítésének időtartama a legtávolabbi tartózkodási helytől a hozzá legközelebb eső kijáratig terjedő útvonalon		
$s_{11}$	Az egyes útszakaszok hossza az úttengelyeken mérve	21	m
$v_i$	Az útszakaszokhoz tartozó - vízszintes haladási sebesség (16-30-40)	30	m/min
	- haladási sebesség lépcsőn lefelé (10-20-20)		m/min
	- haladási sebesség lépcsőn fölfelé (8-15-15)		m/min
-	A helyiségben egy főre jutó alapterület nagysága (1-ig, 1-25-ig, >25)	6	m <sup>2</sup>
$t_{1a}$	A tűzszakasz, a létesítmény legkedvezőtl. helyiségeinek kiürítési időtartama:	0,70	min
$t_{1meg}$	kiürítés első szakaszára megengedett időtartam az 1. táblázat alapján	1,50	min
A kiürítés értékelése az útszakaszok hossza alapján: ( $t_{1a} \leq t_{1meg}$ )		Megfelelő	
$t_{1b}$	2.2.3. A helyiségnek vagy egy részének kiürítési időtartama az ajtók átbecsátóképessége alapján		
$N_1$	A kijáratonként eltávolítandó személyek száma	98	fő
$k$	A kijáratok átbecsátó képessége	41,7	fő*m <sup>-1</sup> *min <sup>-1</sup>
$x_1$	A kijáratok szélességeinek összege	1,6	m

$t_{1b}$	A kiürítés időtartama az ajtók átbozsátóképessége alapján	1,49	min
$t_{1meg}$	kiürítés első szakaszára megengedett időtartam	1,50	min
A kiürítés értékelése az ajtók átbozsátóképessége alapján: ( $t_{1b} \leq t_{1meg}$ )		Megfelelő	

Az ebédlő a kiürítés szempontjából megfelelő.

### AULA

A helyiségek berendezési tárgyait úgy kell elhelyezni, hogy közlekedésre, adott esetben menekülésre elegendő szélességű út álljon rendelkezésre. Ezeket az utakat eltorlaszolni még ideiglenes jelleggel sem szabad!

A helyiségek csak rendeltetésüknek megfelelően használhatók.

A helyiségben éghető anyag, vagy éghető folyadék ideiglenes jelleggel sem tárolható!

A helyiségekben csak a folyamatos tevékenységhez szükséges éghető anyagokat szabad tartani!

A műszaki elektromos vagy gázüzemű berendezéseket csak rendeltetésüknek megfelelően, a kezelési, használati utasításban foglaltak szerint szabad használni.

Aula + kiállítótér alapterülete: 407,8 m<sup>2</sup>

Ajtók szélessége: 2 x 173 cm + 180 cm + 160 + 80 + 80: 846 cm

Tervezett max létszám: 500 fő

Maximális befogadóképesség a számítás alapján: 525 fő.

### **Első szakasz: a veszélyeztetett helyiség kiürítése**

$t_{1a}$	<b>2.2.2. A helyiségeinek kiürítésének időtartama a legtávolabbi tartózkodási helytől a hozzá legközelebb eső kijáratig terjedő útvonalon</b>		
$s_{i1}$	Az egyes útszakaszok hossza az úttengelyeken mérve	22	m
$v_i$	Az útszakaszokhoz tartozó - vízszintes haladási sebesség (16-30-40)	16	m/min
	- haladási sebesség lépcsőn lefelé (10-20-20)		m/min
	- haladási sebesség lépcsőn fölfelé (8-15-15)		m/min
-	<b>A helyiségben egy főre jutó alapterület nagysága (1-ig, 1-25-ig, &gt;25)</b>	6	m <sup>2</sup>
$t_{1a}$	<b>A tűzszakasz, a létesítmény legkedvezőtli. helyiségeinek kiürítési időtartama:</b>	1,38	min
$t_{1meg}$	kiürítés első szakaszára megengedett időtartam az 1. táblázat alapján	1,50	min
A kiürítés értékelése az útszakaszok hossza alapján: ( $t_{1a} \leq t_{1meg}$ )		Megfelelő	

<b>t<sub>1b</sub></b>	<b>2.2.3. A helyiségnek vagy egy részének kiürítési időtartama az ajtók átbocsátóképessége alapján</b>		
<b>N<sub>1</sub></b>	A kijáratonként eltávolítandó személyek száma	<b>525</b>	<b>fő</b>
<b>k</b>	A kijáratok átbocsátó képessége	<b>41,7</b>	<b>fő*m<sup>-1</sup>*min<sup>-1</sup></b>
<b>x<sub>1</sub></b>	A kijáratok szélességeinek összege	<b>8,5</b>	<b>m</b>
<b>t<sub>1b</sub></b>	<b>A kiürítés időtartama az ajtók átbocsátóképessége alapján</b>	<b>1,48</b>	<b>min</b>
<b>t<sub>1meg</sub></b>	<b>kiürítés első szakaszára megengedett időtartam</b>	<b>1,50</b>	<b>min</b>
<b>A kiürítés értékelése az ajtók átbocsátóképessége alapján: (t<sub>1b</sub> ≤ t<sub>1meg</sub>)</b>		<b>Megfelelő</b>	

### TISZTÍTÓSZER RAKTÁR

Nyílt láng használata tilos!

Az anyagok kifolyás elleni védelmét biztosítani kell.

A tisztítószereket csak eredeti csomagolásukban szabad tárolni.

A tisztítószerek biztonsági adatlapjait a helyiségben kell tartani.

A helyiséget állandóan zárva kell tartani.

Az aeroszolokat külön kell tárolni az egyéb takarítószerektől.

### HULLADÉK TÁROLÓ

Nyílt láng használata tilos!

A tárolóban a hulladékot úgy kell elhelyezni, hogy az tűzveszélyt ne jelentsen.

Csak rendszeresített tárolóedényekben szabad tárolást végezni!

Veszélyes hulladéknak minősülő anyag a tárolóban nem helyezhető el.

### KAZÁN HELYSÉG, SZELLŐZŐ GÉPHÁZ

Az épületben lévő gáz főelzáró: 2 gázóra található az épületben, de üzemen kívül van helyezve.



A kazán helyiségben be kell tartani a tüzelő- és fűtőberendezésekre vonatkozó általános előírásokat.

A kazán üzemeltetőjének a berendezés és a hozzá kapcsolódó részeinek kivitelezett állapotát feltüntető tervdokumentációt, a gépkönyveket, műbizonylatokat és az üzembe helyezés jegyzőkönyveit jó állapotban kell megőrizni. A berendezés átalakítását és módosítását dokumentálni kell. Ezeket a dokumentációkat csak a berendezéssel együtt szabad selejtezni.

A berendezés üzemeltetéséről olyan naplót kell vezetni, amely tartalmazza az üzemeltetés adatait, a karbantartás időpontját és az üzemeltetéssel kapcsolatos észrevételeket.

A berendezés üzemi vizsgálatokor ebben a naplóban kell bejegyezni a vizsgálat időpontját, az észlelt rendellenességeket, ezek kijavításának módját és megtörténtét, a berendezés állapotára vonatkozó nyilatkozatot, valamint a vizsgálatot végző nevét. A bizonylatként kezelt naplót a berendezés üzemeltetésének helyszínén kell tartani.

A kezelő a kezelési utasításban meghatározott időszakonként, de legalább havonta egyszer tart ellenőrzést.

A kazánházban és az állandó felügyeleti helyen olyan kezelési utasítást kell elhelyezni, amelyből megállapítható a tüzelőanyag-vezetékek vázlatos elrendezése, a tüzelőanyag fajtája, a berendezés karbantartásának, üzembe helyezésének, kezelésének és leállításának módja, az üzemzavar vagy veszély esetén teendő intézkedések, valamint a nagyobb berendezési tárgyak szállítási lehetősége és a kazánház fagyvédelmének módja.

### **PORKAMRA**

A sztatikus feltöltődés és másodlagos villámcsapás elleni védőintézkedéseket a nem villamos berendezéseknél alkalmazott védőintézkedésekkel kell összhangba hozni.

A porlerakódás izzási hőmérséklete: A felmelegedett szabad felületeknek az a legalacsonyabb hőmérséklete, amelyen az 5 mm vastag rétegben lerakódott éghető por a levegőn-lángjelenség nélkül- izzani kezd.

Csak olyan villamos gyártmány alkalmazható, amelynek porral érintkező felületi hőmérséklete 50 fokkal alacsonyabb az 5 mm vastag porréteg izzási hőmérsékleténél ill. a por gyulladási hőmérsékleténél.

Porrobbanás- veszélyes helyiségekben meg kell akadályozni az 5 mm-nél vastagabb por lerakódását a villamos gépeken.

A helyiségben dohányozni tilos!

A helyiségbe tilos gyufát vagy öngyújtót bevinni.

A helyiségben csak szikrázás mentes cipőben szabad bemenni.

A helyiség bejáratánál biztosítani kell a tűzoltó készüléket.

**A helyiségbe csak a porkamra ürítést végző dolgozók  
léphetnek.**

## RAKTÁROZÁSRA ÉS TÁROLÁSRA VONATKOZÓ SZABÁLYOK

Robbanásveszélyes osztályú aeroszol és I-II. tűzveszélyességi fokozatú folyadék pincszinten, padlástérben, menekülési útvonalon nem tárolható.

Éghető folyadék csak a folyadék hatásának ellenálló, a folyadékra gyújtási veszélyt nem jelentő, jól zárható edényben tárolható.

A sérülékeny edények gyűjtőcsomagolásának vagy védőburkolásának sérülés (törés, felszakadás) ellen védelmet kell nyújtania.

Az edények csak kiöntőnyílásukkal felfelé, lezárt állapotban tárolhatók és szállíthatók. Kiürített, de ki nem tisztított edények tárolására és szállítására a megtöltöttekre vonatkozó előírások irányadók. A tárolható anyagmennyiség a tárolóedények űrtartalmának összesített értékét jelenti.

A lakóépületeket kivéve a I-III. tűzveszélyességi fokozatú folyadékot és a robbanásveszélyes osztályú aeroszolt nem éghető anyagú polcon vagy Az OTSZ 235. § (2) bekezdés szerinti szekrényben kell tárolni.

I-II. tűzveszélyességi fokozatú folyadékok maximum 20 liter űrtartalmú tárolóeszközben tárolhatók.

20 litert meghaladó mennyiségű I-II. tűzveszélyességi fokozatú folyadék egy helyiségen belüli tárolása esetén legalább 1 db szóró eszközt, továbbá:

- legfeljebb 1 liter űrtartalmú tárolóedény alkalmazásánál legalább 0,02 m<sup>3</sup> mennyiségű felítató anyagot,
- 1 litert meghaladó űrtartalmú tárolóedény alkalmazásánál legalább 0,05 m<sup>3</sup> mennyiségű felítató anyagot kell a tárolás helyétől legfeljebb 15 méter távolságra tartani.

Kereskedelminek nem minősülő közösségi rendeltetés esetén csak a rendeltetésnek megfelelő tevékenységhez szükséges, legfeljebb az OTSZ 17. mellékletben foglalt 2. táblázat szerint meghatározott mennyiségű I-III. tűzveszélyességi fokozatú folyadék és robbanásveszélyes osztályú aeroszol tárolható.

Az anyagok maximális tárolási mennyisége:

- a) fémszekrényben 20 liter,
- b) robbanás gátló szekrényben 50 liter,
- c) folyadéktárolásra alkalmas tűzálló szekrényben 60 liter.

A szekrényeken kívül legfeljebb 5 liter anyagmennyiség tárolható helyiségenként.

## TŰZVESZÉLYES TEVÉKENYSÉG VÉGZÉSÉRE VONATKOZÓ ELŐÍRÁSOK

### TŰZVÉDELMI SZAKVIZSGA

A tűzvédelmi szakvizsgáláshoz kötött foglalkozási ágak és munkakörök:

- Hegesztők és az építőipari tevékenység során nyílt lánggal járó munkát végzők.
- Az Országos Tűzvédelmi Szabályzat szerint robbanásveszélyes osztályba tartozó anyagoknak bármely időpontban 300 kg tömegmennyiséget meghaladó mennyiségű tárolását vagy 100 kg tömegmennyiséget meghaladó mennyiségű ipari vagy szolgáltatás körébe tartozó feldolgozását, technológiai felhasználását végzők.
- Éghető gáz lefejtését, töltését, kiszolgálását, továbbá autógáz kiszolgálását végzők.
- Tűzgátló, füstgátló nyílászáró-szerkezetek beépítését, felülvizsgálatát, karbantartását, javítását végzők.
- Tűzoltó-vízforrások felülvizsgálatát végzők.
- Pirotechnikai szakbolti eladók, raktárkezelők, terméküzemeltetők, anyag- és termékgyártás-vezetők.
- Tűzoltó készülékek karbantartását végzők.
- Beépített tűzjelző berendezések kivitelezését, karbantartását, javítását, telepítését, felülvizsgálatát végzők.
- Beépített tűzoltó berendezések kivitelezését, karbantartását, javítását, telepítését, felülvizsgálatát végzők.
- Beépített tűzjelző berendezéseket tervezők, a kivitelezésért felelős műszaki vezetők, valamint az üzembe helyező mérnökök.
- Beépített tűzoltó berendezéseket tervezők, a kivitelezésért felelős műszaki vezetők, valamint az üzembe helyező mérnökök.
- Tűzállóságot növelő bevonati rendszerek alkalmazását, karbantartását végzők.
- Beépített hő- és füstelvezető rendszerek telepítését, felülvizsgálatát, karbantartását, javítását végzők.
- Erősáramú berendezések időszakos felülvizsgálatát végzők.
- Tűzgátló tömítések beépítését, felülvizsgálatát, karbantartását, javítását végzők.

- Tűzállóságot növelő burkolatok beépítését, karbantartását végzők.

A szakvizsgálóval rendelkezők 5 évente továbbképzésen érvényesíthetik bizonyítványukat. A tűzvédelmi szakvizsgálóról bizonyítványt kell kiadni, melyet a munkavállalónak magánál, illetve elérhető helyen kell tartania, és azt ellenőrzéskor be kell tudni mutatni.

Tűzveszélyes tevékenységet tilos olyan helyen végezni, ahol az tüzet vagy robbanást okozhat.

Alkalmoszerű tűzveszélyes tevékenységet előzetesen írásban meghatározott feltételek alapján szabad végezni. A feltételek megállapítása a munkavégzésre közvetlenül utasítást adó, a munkát végző személyek tevékenységét közvetlenül irányító személy feladata, ha nincs ilyen személy, a munkát végző kötelezettsége.

A munkát közvetlenül irányító személy köteles ellenőrizni a munkát végző személyek tűzvédelmi szakvizsga-bizonyítványának meglétét, érvényességét, ha az a tevékenység végzéséhez szükséges feltétel. Hiányosság esetén a munkavégzésre való utasítás nem adható ki.

Amennyiben az alkalmoszerű tűzveszélyes tevékenységet végző személy azt saját tulajdonában lévő létesítményben, épületben, szabadtéren folytatja, úgy a feltételek írásbeli meghatározása nem szükséges.

A külső szervezet vagy személy által végzett tűzveszélyes tevékenység feltételeit a tevékenység helye szerinti létesítmény vezetőjével vagy megbízottjával egyeztetni kell, aki ezt szükség szerint – a helyi sajátosságnak megfelelő – tűzvédelmi előírásokkal egészíti ki.

Jogszámban meghatározott szakvizsgálóhoz kötött tűzveszélyes tevékenységet csak érvényes tűzvédelmi szakvizsgálóval rendelkező, egyéb tűzveszélyes tevékenységet a tűzvédelmi szabályokra, előírásokra kioktatott személy végezhet.

A tűzveszélyes környezetben végzett tűzveszélyes tevékenységhez a munka kezdetétől annak befejezéséig, a munkavégzésre közvetlenül utasítást adó, a munkát végző személyek tevékenységét közvetlenül irányító személy, ha nincs ilyen személy, akkor a munkát végző szükség esetén műszeres – felügyeletet köteles biztosítani.

Az alkalmoszerű tűzveszélyes tevékenységre vonatkozó feltételeknek tartalmaznia kell a tevékenység időpontját, helyét, leírását, a munkavégző nevét és - tűzvédelmi szakvizsgálóhoz

kötött munkakör esetében - a bizonyítvány számát, valamint a vonatkozó tűzvédelmi szabályokat és előírásokat.

A tűzveszélyes tevékenységhez a munkavégzésre közvetlenül utasítást adó, a munkát végző személyek tevékenységét közvetlenül irányító személy, ha nincs ilyen személy, akkor a munkát végző, valamint a tevékenységet végző magánszemély, az ott keletkező tűz oltására alkalmas tűzoltó felszerelést, készüléket köteles biztosítani.

A tűzveszélyes tevékenység befejezése után a munkát végző személyek a helyszínt és annak környezetét tűzvédelmi szempontból kötelesek átvizsgálni és minden olyan körülményt megszüntetni, ami tüzet okozhat. A munkavégzésre közvetlenül utasítást adó, a munkát végző személyek tevékenységét közvetlenül irányító személynek, ha nincs ilyen személy, akkor a munkát végzőnek a munkavégzés helyszínét át kell adni tevékenység helye szerinti létesítmény vezetőjének vagy megbízottjának. Az átadás-átvétel időpontját az engedélyen fel kell tüntetni és aláírással igazolni kell.

## DOHÁNYZÁS

A **Kozma Lajos Faipari Szakközépiskola** által üzemeltetett épületek teljes területén tilos a dohányozás!

A dohányzási tilalmat nemzeti szabványban meghatározott táblával, illetőleg piktogrammal kell jelölni.

## KIÜRÍTÉS

Az eltávozást a szabadba - átmenetileg -, védett tűzszakaszba, füstmentes lépcsőházba biztosítani kell.

Az építményt, illetve annak tűzszakaszait, helyiségeit úgy kell kialakítani, hogy tűz esetén a bent tartózkodók megengedett időtartamon belül a veszélyeztetett területről eltávozhassanak, illetőleg az építmény elhagyásával a szabadba juthassanak.

A kiürítésre számításba vett útvonalon körforgó, toló, billenő és emelkedő zsarus rendszerű, valamint csak fotocella elven működő ajtót alkalmazni nem szabad.

A kiürítésre számításba vett útvonal kijáratainak nyílásába küszöböt, lépcsőt építeni nem szabad.

A kiürítés részletes szabályait a Tűzriadó Terv tartalmazza.

## VILLAMOS BERENDEZÉS

A villamos berendezés és az éghető anyag között olyan távolságot kell megtartani, vagy olyan hőszigetelést kell alkalmazni, hogy az éghető anyagra gyújtási veszélyt ne jelentsen.

A csoportosan elhelyezett villamos kapcsolók és biztosítékok rendeltetését, továbbá a kapcsolók ki- és bekapcsolt helyzetét meg kell jelölni.

A villamos gépet, berendezést és egyéb készüléket a tevékenység befejezése után ki kell kapcsolni, használaton kívül helyezésük esetén a villamos hálózatról le kell választani.

A villamos berendezés használatbavételét követően a berendezés üzemeltetője, ha jogszabály másként nem rendelkezik,

a) 300 kilogrammnál vagy 300 liternél nagyobb mennyiségű robbanásveszélyes osztályba tartozó anyag gyártására, feldolgozására, tárolására, felhasználására szolgáló helyiség vagy szabadterület esetén legalább 3 évenként,

b) egyéb esetben legalább 6 évenként

a villamos berendezés tűzvédelmi felülvizsgálatát elvégezteti, és a tapasztalt hiányosságokat a minősítő iratban a felülvizsgáló által meghatározott határnapig megszüntetteti, melynek tényét hitelt érdemlő módon igazolja.

(2) A tűzvédelmi felülvizsgálat szempontjából a naptári napot kell figyelembe venni.

(3) A telep- vagy működési engedélyhez, bejelentéshez kötött átalakítás vagy rendeltetésváltás során a helyiségben, épületben elhelyezett villamos berendezéseken a berendezés üzemeltetője a tűzvédelmi felülvizsgálatot elvégezteti, ha az új rendeltetéshez a jogszabály gyakoribb felülvizsgálatot határoz meg.

(4) A villamos berendezések tűzvédelmi felülvizsgálata, a berendezés minősítése a létesítéskor érvényes vonatkozó műszaki követelmény szerint történik.

(5) A felülvizsgálat része a villamos berendezés környezetének értékelése és a hely robbanásveszélyes zónabesorolásának tisztázása.

(6) A felülvizsgálat kiterjed azokra a hordozható berendezésekre is, amelyeket az üzemeltető nyilatkozata szerint a technológiából adódóan rendszeresen használnak.



## VILLÁMVÉDELMI BERENDEZÉS

(1) A nem norma szerinti meglévő villámvédelem időszakos felülvizsgálatát a létesítéskor érvényben lévő vonatkozó műszaki követelménynek megfelelően kell végezni.

(2) A nem norma szerinti meglévő villámvédelmi berendezést, ha jogszabály másként nem rendelkezik, tűzvédelmi szempontból

a) a 300 kg vagy 300 l mennyiségnél több robbanásveszélyes osztályba tartozó anyag gyártására, feldolgozására, tárolására szolgáló helyiséget tartalmazó, ipari vagy tárolási alaprendeltetésű építmény vagy szabadter esetén legalább 3 évenként,

b) egyéb esetben legalább 6 évenként,

c) a villámvédelem (LPS és SPM) vagy a védett épület vagy építmény minden olyan bővítése, átalakítása, javítása vagy környezetének megváltozása után, ami a villámvédelem hatásosságát módosíthatja,

d) sérülés, erős korrózió, villámcsapás valamint minden olyan jelenség észlelése után, amely károsan befolyásolhatja a villámvédelem hatásosságát,

felül kell vizsgálatni és a tapasztalt hiányosságokat a minősítő iratban meghatározott hatánapig meg kell szüntetni, melynek tényét hitelt érdemlő módon igazolni kell.

## A TŰZOLTÓ KÉSZÜLÉKEKRE VONATKOZÓ ELŐÍRÁSOK

### Tűzoltó készülék

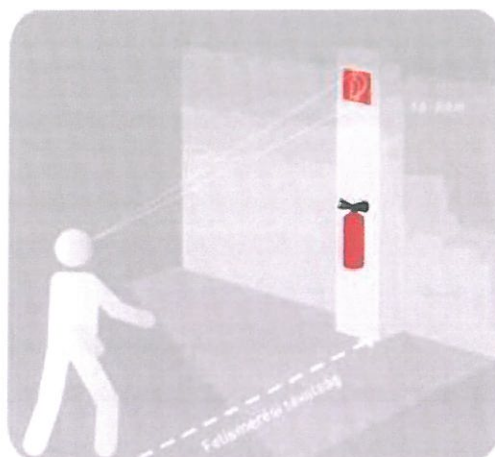
A tűzoltó technikai eszközt, felszerelést jól láthatóan, könnyen hozzáférhetően, a veszélyeztetett hely közelében kell elhelyezni, és állandóan használható, üzemképes állapotban kell tartani.

A fali tűzcsappal kombinált tűzoltó készüléket tartó szekrény kivételével a tűzoltó készüléket legfeljebb 1,35 méter talpmagasságban rögzíteni kell.

A tűzoltó készülékek időszakos ellenőrzését évenként szakemberrel el kell végeztetni. Ha a tűzoltó készülék, felszerelés előírt időszakos ellenőrzését nem hajtották végre, akkor az nem tekinthető üzemképesnek. Üzemképtelennek kell tekinteni továbbá azt a tűzoltó készüléket, melyet már használtak, melyről hiányzik az ellenőrzést igazoló címke vagy sérülés nyomai látszanak rajta. Az üzemképtelen tűzoltó készüléket haladéktalanul ki kell cserélni.

Az üzemtartónak negyedévente szemrevételezéssel kell ellenőriznie a készülékeket, ezt dokumentálni kell.

A tűzoltó készülékeket utánvilágító vagy világító biztonsági jellel megjelölni. A biztonsági jelzéseket minden esetben a tűzoltó készülék fölé 1,8-2,5 méter magasságban kell elhelyezni.



## TŰZVÉDELMI OKTATÁS

### TŰZVÉDELMI ALAPOKTATÁS

A munkáltató köteles gondoskodni arról, hogy a munkavállalók a munka- és tevékenységi körrel kapcsolatos tűzvédelmi ismereteket munkába állásuk előtt elsajátítsák és a tűz esetén végzendő feladatokat megismerjék.

Az alapoktatáson részt kell vennie minden újonnan felvett munkavállalónak munkába állás előtt.

Az alapoktatást a Tűzvédelmi kapcsolattartónak kell megtartania a Tűzvédelmi szolgáltató által készített oktatási anyagból.

Az új munkavállaló oktatásának az alábbiakat kell tartalmaznia:

- jelen TVSZ fő előírásait;
- az adott munkaterületre, munkahelyre vonatkozó egyedi előírásokat;
- az adott terület tűzveszélyességét;
- tűzvédelmi és tűzoltó berendezések, felszerelések ismertetését, kezelési módját,
- a tűzjelzés módját;
- a tűz esetén tanúsítandó magatartást;
- a tűzvédelmi szabályok megsértésének következményeit;
- a munkaterületen lévő éghető anyagok tűzveszélyességét;
- tűz és robbanásveszély keletkezésének okait, azok megelőzését;
- a munkaterületen lévő anyagok oltásának módját;
- kijáratok, vészkijáratok helye, menekülési lehetőségek;
- közművek, (víz, villany, gáz) főelzáróinak helyét, az elzárás és kikapcsolás módját.

A munkáltató azokat a munkavállalókat, akik a munkakörükhöz szükséges tűzvédelmi ismeretekkel nem rendelkeznek, annak megszerzéséig az adott munkakörben nem foglalkoztathatja.

### **ISMÉTLŐDŐ OKTATÁS**

Az ismétlődő oktatást évente kell megtartani. Tematikája megegyezik az alapoktatás tartalmával.

Az oktatáson minden munkavállalónak részt kell vennie. A távol lévők oktatásáról külön gondoskodni kell a lehető legrövidebb időn belül.

Az oktatást a Tűzvédelmi megbízottnak kell megszerveznie, megtartásáról a Tűzvédelmi szolgáltatónak kell gondoskodnia.

Az oktatáson minden munkavállalónak részt kell vennie. A távollévők oktatásáról külön gondoskodni kell, a lehető legrövidebb időn belül.

A munkáltató azokat a munkavállalókat, akik a munkakörükhöz szükséges tűzvédelmi ismeretekkel nem rendelkeznek, annak megszerzéséig az adott munkakörben nem foglalkoztathatja.

### **SORON KÍVÜLI OKTATÁS**

Soron kívüli oktatást kell tartani minden új tűz- és robbanásveszélyes készülék, berendezés, technológia, anyag, stb. bevezetése, illetve alkalmazása előtt, valamint tüzeset után.

Soron kívül kell oktatni azt a munkavállalót, aki a tűzvédelmi előírásokat megszegte.

### **AZ OKTATÁS NYILVÁNTARTÁSA**

A munkavállalók tűzvédelmi oktatását oktatási jegyzőkönyvben kell dokumentálni, amely az oktatást végző személy feladata.

Az oktatási jegyzőkönyvben fel kell tüntetni az oktatás tematikáját, időpontját, az oktató nevét és aláírását, az oktatott dolgozók nevét, aláírását.

Az oktatási jegyzőkönyvet a gondnoknál kell tartani, hozzáférhetően.

## TŰZOLTÓ KÉSZÜLÉKEK HASZNÁLATA

A porral oltó tűzoltó készülék a következőképpen használható. A véletlenműködés elleni biztosító szeg oldalirányú, rántó mozdulattal történő eltávolítása után a lövő tömlőt a tűz fészke felé irányítjuk, majd a felső nyomókar alsó nyomókarhoz történő nyomásával az oltópor kiáramlását idézzük elő. Fontos, hogy a tömlővel vízszintes irányú csukló vagy karmozdulatokkal minél nagyobb felületet borítsunk be a kiáramló oltóanyaggal.

A CO<sub>2</sub> -dal töltött készülék használata szinte ugyanez, csupán itt úgynevezett hőszóró csövön keresztül távozik az oltógáz. Lényeges dolog, hogy a használata után –sikeres tűzoltás esetén természetesen-, szellőztessünk. Talajszint alatti helyiségben felhalmozódott oltógáz fulladást okozhat.

Mindkét készülékről elmondható, hogy emberi ruházat oltására nem szabad használni, ugyanis az oltópor a tüdőbe jutva súlyos és maradandó egészségkárosodást, a CO<sub>2</sub> fagyási sérüléseket okozhat. Ilyen esetben a vastag, nem éghető, textíliával több rétegben történő beburkolás a követendő vagy vízzel oltást kell alkalmazni.

Sikeres tűzoltás esetén, a helyszínt a tűzoltóság megérkezéséig változatlanul kell hagyni. Meg kell akadályozni az esetleges nyomok eltüntetését, a tűzvizsgálat minél pontosabban tényfeltárása érdekében.

## MELLÉKLETEK

- I. Engedély alkalomszerű tűzveszélyes tevékenység végzéséhez
  
- II. Tűz esetén értesítendő személyek

## ENGEDÉLY ALKALOMSZERŰ TŰZVESZÉLYES TEVÉKENYSÉG VÉGZÉSÉRE

Kiállító: .....

Sorszám:.....

### TŰZVESZÉLYES MUNKA VÉGZÉSÉNEK FELTÉTELEI

A munkavégzés pontos helye:.....

A tevékenység meghatározása:.....

**A munkaterület átadásának ideje:** 20.....év:.....hó ..... nap .....óra

A munkát végzők neve, beosztása:1.....

2.....

3.....

Tűzvédelmi szakvizsga bizonyítványszám:1.....

Tűzvédelmi szakvizsga bizonyítványszám:2.....

Tűzvédelmi szakvizsga bizonyítványszám:3.....

oktatási naplószám: .....

A munka tűzveszélyes környezetben történik? (A válasz aláhúzendő) NEM IGEN  
ha IGEN, akkor a **felügyelet biztosító személyek** neve és beosztása:

.....  
.....

A munkavégzés helyén az alábbi tűzoltó felszereléseket és tűzoltó készülékeket kell  
készzenlétbe helyezni: .....

.....

Az Országos Tűzvédelmi Szabályzat általános előírásain túl az alábbi előírásokat kell  
betartani a munkavégzés során:

.....  
.....

....., 20.....év.....hó .....nap

.....  
engedélyt kiadó neve, beosztása

-----

aláírás

A felsorolt előírásokat az alábbi - a helyi sajátosságoknak megfelelő - tűzvédelmi előírásokkal kiegészítem: (Ha a munkát külső személy végzi és engedélyezi)

.....  
.....  
....., 20.....év.....hó .....nap

.....  
létesítmény vezetője, megbízottja

A felsorolt előírásokat **tudomásul veszem** és azok megtartásáért **büntetőjogilag felelősséget vállalok**

....., 20.....év.....hó .....nap

.....  
munkát végző aláírása

.....  
munkát végző aláírása

.....  
munkát végző aláírása

(A munka befejezése után a helyszínt át kell vizsgálni, a tüzet előidézhető körülményeket meg kell szüntetni! A munkaterületet a létesítmény vezetőjének, vagy megbízottjának át kell adni!)

**A munkaterületet visszaadásának ideje:** 20.....év.....hó.....nap .....óra

.....  
engedélyt kiadó

.....  
létesítmény vezetője, vagy megbízottja





**TŰZ ESETÉN ÉRTESÍTENDŐ SZEMÉLY**

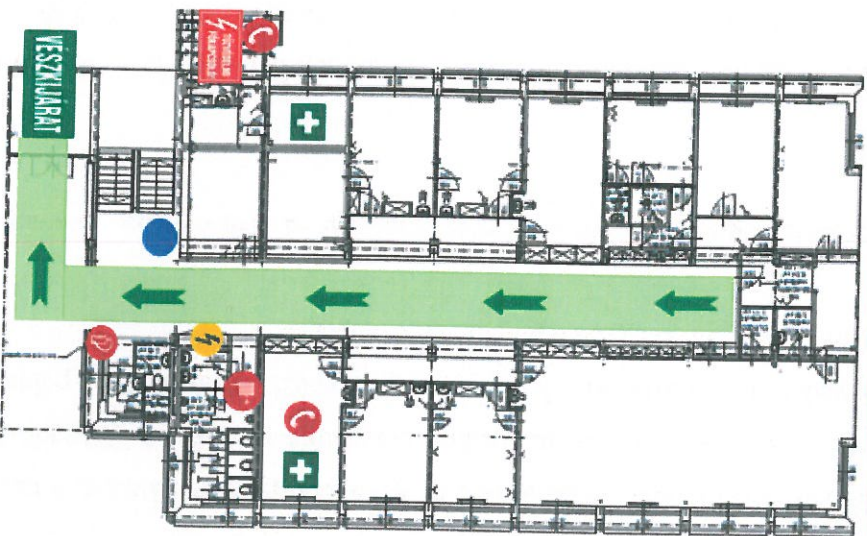
NÉV	TELEFONSZÁM
Huszár Márton	+36 70 310 5778
Hamar Zoltán	+36 20 362 53 17

Borbála Emília  
igazgató

+36 30 720 2315

# ÉPÜLET SZINTJEINEK MENEKÜLÉSI RAJZA

## MENEKÜLÉSI TERV/EVACUATION PLAN – BKSZC KOZMA LAJOS FAIPARI SZAKKÖZÉPISKOLA A ÉPÜLET



**SAFETY – IN CASE OF FIRE**

- Please push the fire alarm button
- Call the fire department on 105
- Please follow the instructions of the security staff
- Keep calm and leave the building
- Use the emergency exits
- Do not use the elevators
- Please do not leave the meeting point, until you get command.

**TŰZ ESETÉN**

- Nyomja meg a tűzjelző gombot.
- Hívja a 105-öt.
- Jelentse nevét és a tűz pontos helyét.
- Kövesse a tűzoltók utasításait.

**KÖRÜLTÉS**

- Áramtalanítsa a villamos berendezéseket.
- Kövesse a tűzoltók utasításait.
- Hagyja el a területet székenél.
- Jelentkezzen a gyűlésterületén az épületen kívül.

**Készítette:**  
**Csiki Zoltán Kft.**  
**Készítés dátuma:**  
**2018.08.27.**  
**Cím: 1141 Budapest**  
**Dobó Ferenc u. 40.**  
**Qidáster A épület**  
**Ez a földszint A épület**

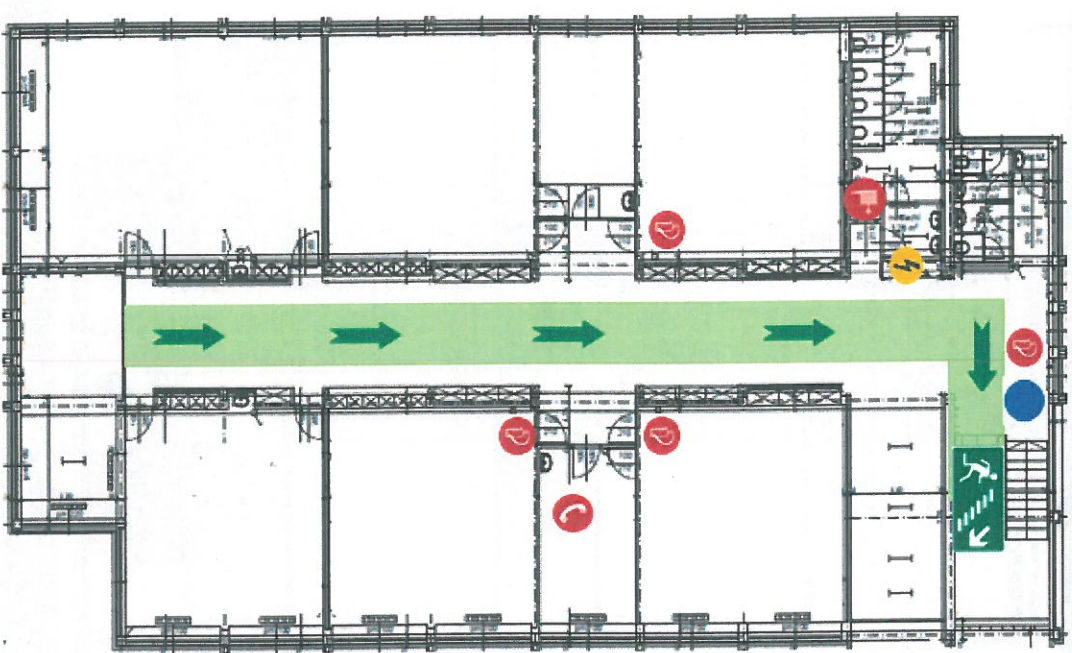
HU	Tűz esetén
menekülési útvonal	tanterem
tűzoltó készülék	elsősegély
telefon	gyűlésterület hely
villamos tápellátás	nyíl
	tűzvesztély

GB	IN CASE OF FIRE
emergency route	you are here
fire extinguisher	first aid
emergency phone	meeting point
electrical switchboard	well hydrant



ÁTTEKINTÉSI TERV/OVERVIEW PLAN

# MENEKÜLÉSI TERV/EVACUATION PLAN – BKSZC KOZMA LAJOS FAIPARI SZAKKÖZÉPISKOLA A ÉPÜLET



**SAFETY – IN CASE OF FIRE**

- Please push the fire alarm button
- Call the fire department on 105
- Please follow the instructions of the security staff
- Keep calm and leave the building
- Use the emergency exits
- Do not use the elevators
- Please do not leave the meeting point, until you get command.

**TŰZ ESETÉN**

- Nyomja meg a tűzjelző gombot.
- Hívja a 105-öt.
- Jelentse nevét és a tűz pontos helyét
- Kövesse a tűzoltók utasításait

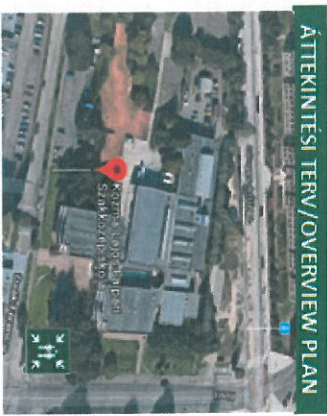
**KIÜRÍTÉS**

- Áramtalanítsa a villamos berendezéseket
- Kövesse a tűzoltók utasításait
- Hagyja el a területet azonnal.
- Jelentkezzen a gyűlékezési helyen az épületen kívül!

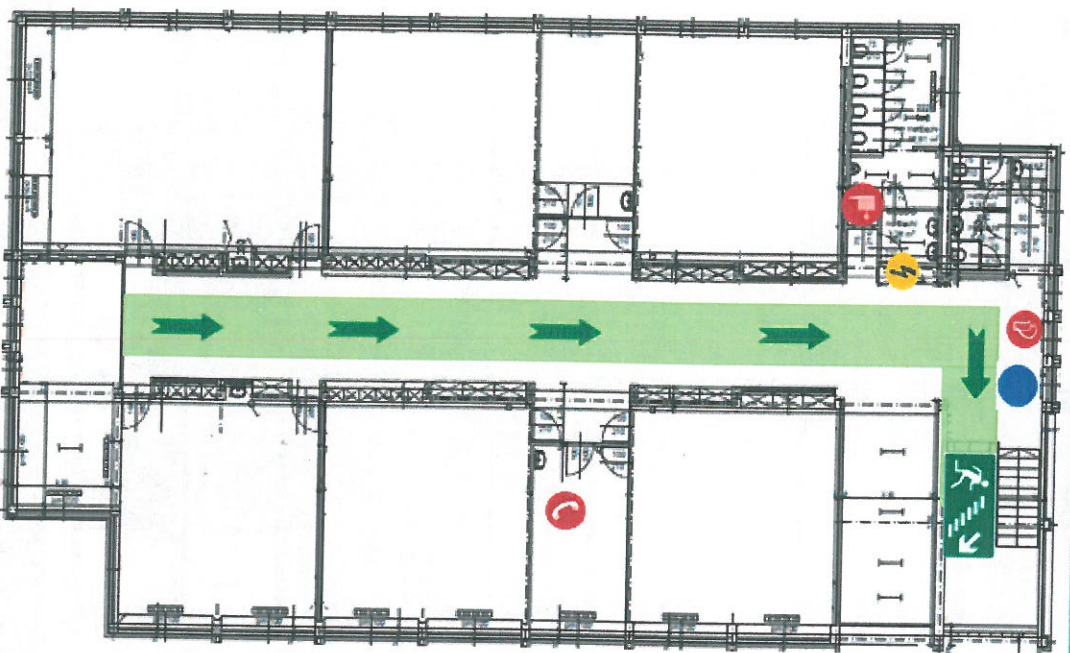
**Készítette:**  
Cedra2000 Kft.  
**Készítés dátuma:**  
2018.08.27.  
Cím: 1141 Budapest  
Deák Ferenc u. 40.  
1st floor A building

HU	TŰZ ESETÉN
menekülési útvonal	tartózkodási hely
tűzoltó készülék	elsősegély
telefon	gyűlékezési hely
villamos főkapcsoló	fali tűzcsapószekrény
	menekülési útirány

GB	IN CASE OF FIRE
emergency route	you are here
fire extinguisher	first aid
emergency phone	meeting point
electrical switchboard	wall hydrant
	menekülési útirány



# MENEKÜLÉSI TERV/EVACUATION PLAN – BKSZC KOZMA LAJOS FAIPARI SZAKKÖZÉPISKOLA A ÉPÜLET



**SAFETY – IN CASE OF FIRE**

- Please push the fire alarm button
- Call the fire department 105
- Please follow the instructions of the security staff
- Keep calm and leave the building
- Use the emergency exits
- Do not use the elevators
- Please do not leave the meeting point, until you get command.

**TŰZ ESETÉN**

- Nyomja meg a tűzjelző gombokat.
- Hívja a 105-öt.
- Jelentse nevet és a tűz pontos helyét.
- Kövesse a tűzoltók utasításait.

**KÖRÜLTÉS**

- Áramtalanítsa a villamos berendezéseket.
- Kövesse a tűzoltók utasításait.
- Hagyja el a területet azonnal.
- Jelentkezzen a gyűlékezési helyen az épületen kívül.

**Készítette:**  
**Ceclit2000 Kft.**  
**Készítés dátuma:**  
**2018.08.27.**  
**Cím: 1141 Budapest**  
**Deák Ferenc u. 40.**  
**2. emelet 4. épület**  
**2nd floor 4 building**

TŰZ ESETÉN	
	menekülési útvonal
	tűzoltó készülék
	telefon
	villamos főkapcsoló
	tartózkodási hely
	elsősegély
	gyűlékezési hely
	tűzszekrény
	menekülési útirány

IN CASE OF FIRE	
	emergency route
	fire extinguisher
	emergency phone
	electrical switchboard
	you are here
	first aid
	meeting point
	wall hydrant
	menekülési útirány



ÁTTEKINTÉSI TERV/OVERVIEW PLAN

# MENEKÜLÉSI TERV/EVACUATION PLAN – BKSZC KOZMA LAJOS FAIPARI SZAKKÖZÉPISKOLA B ÉPÜLET



## SAFETY – IN CASE OF FIRE

- Please push the fire alarm button
- Call the fire department on 105
- Please follow the instructions of the security staff
- Keep calm and leave the building
- Use the emergency exits
- Do not use the elevators
- Please do not leave the meeting point, until you get command.

## TŰZ ESETÉN

- Nyomja meg a tűzjelző gombot
- Hívja a 105-öt
- Jelentsen nevért és a tűz pontos helyét
- Kövessse a tűzoltók utasításait

## KIÜRÍTÉS

- Áramtalanítsa a villamos berendezéseket
- Kövessse a tűzoltók utasításait
- Hagyja el a területet azonnal
- Jelentkezzen a gyülekezőhelyen az épületen

Készítette: Cedric2000 Kft.

Készítés dátuma: 2018.08.27.

Cím: 1141 Budapest Deák Ferenc u. 40.

Épücsator B épület

-1 floor B building



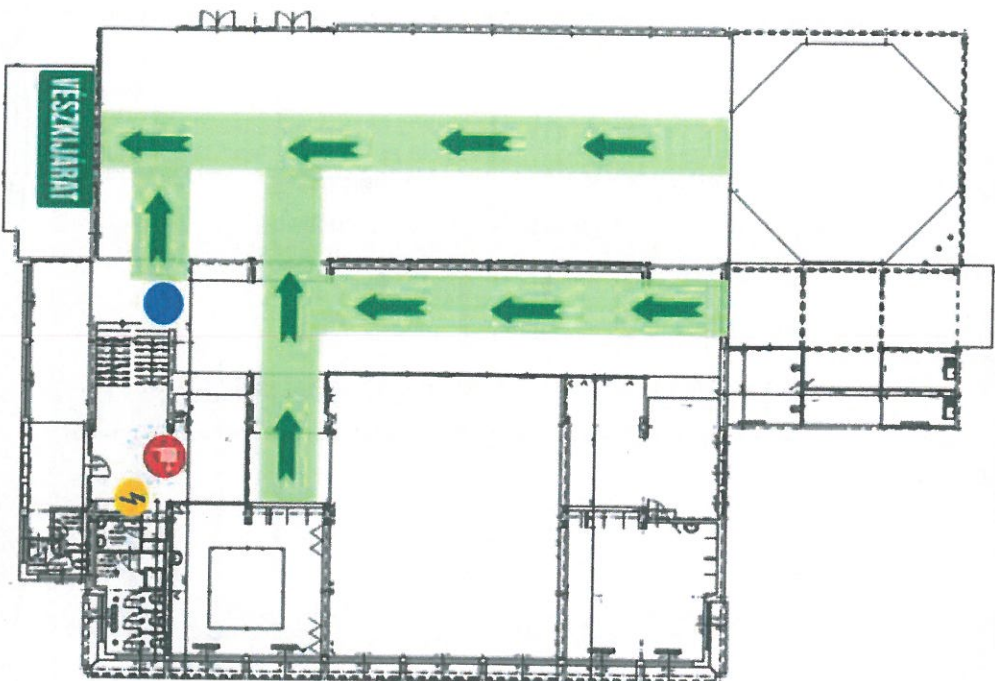
	HU	TŰZ ESETÉN	
		menekülési útvonal	tantervkódási hely
		tűzoltó készülék	elsősegély
		villamos főkapcsoló	gyülekezési hely
			menekülési útvány

	GB	IN CASE OF FIRE	
		emergency route	you are here
		fire extinguisher	first aid
		electrical switchboard	meeting point
			emergency route

## ÁTTEKINTÉSI TERV/OVERVIEW PLAN



# MENEKÜLÉSI TERV/EVACUATION PLAN – BKSCZ KOZMA LAJOS FAIPARI SZAKKÖZÉPISKOLA B ÉPÜLET



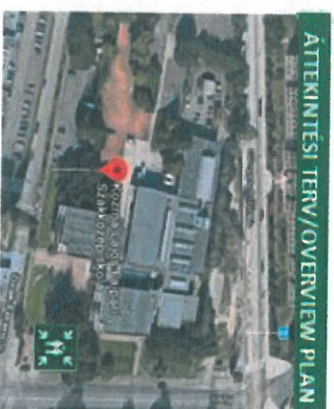
- SAFETY – IN CASE OF FIRE**
- Please push the fire alarm button
  - Call the fire department on 105
  - Please follow the instructions of the security staff
  - Keep calm and leave the building
  - Use the emergency exits
  - Do not use the elevators
  - Please do not leave the meeting point, until you get command.

- TŰZ ESETÉN**
- Nyomja meg a tűzjelző gombot
  - Hívja a 105-öt
  - Jelentse nevért és a tűz pontos helyét
  - Kövesse a tűzoltók utasításait
- KÜRTÉS**
- Áramtalanítsa a villamos berendezéseket
  - Kövesse a tűzoltók utasításait
  - Hagyja el a területet azonnal

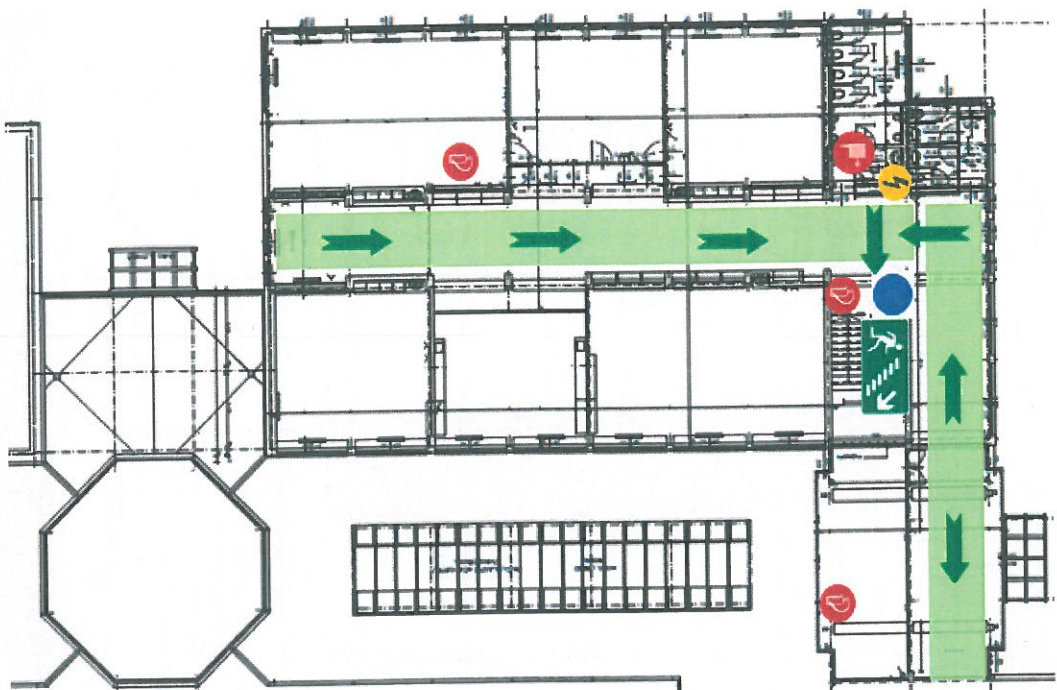
Készítette: Cséhi 000 Kft  
 Készítés dátuma: 2018.08.27.  
 Cím: 1141 Budapest Deák  
 Ferenc u. 40.  
 Kölszint B épület  
 ground floor B building

HU		TŰZ ESETÉN	
	menekülési útvonal		tartózkodási hely
	tűzoltó készülék		elsősegély
	telefon		gyülekezési hely
	villamos főkapcsoló		tűzcsészekörny
			fali

GB		IN CASE OF FIRE	
	emergency route		you are here
	fire extinguisher		first aid
	emergency phone		meeting point
	electrical switchboard		wall hydrant



# MENEKÜLÉSI TERV/EVACUATION PLAN – BKSCZ KOZMA LAJOS FAIPARI SZAKKÖZÉPISKOLA B ÉPÜLET



- SAFETY – IN CASE OF FIRE**
- Please push the fire alarm button
  - Call the fire department on 105
  - Please follow the instructions of the security staff
  - Keep calm and leave the building
  - Use the emergency exits
  - Do not use the elevators
  - Please do not leave the meeting point, until you get command.

- TŰZ ESETÉN**
- Nyomja meg a tűzjelző gombot
  - Hívja a 105-öt
  - Jelentse nevértés a tűz pontos helyét
  - Kövesse a tűzoltók utasításait
- KÖRÜLTÉS**
- Áramtalanítsa a villamos berendezéseket
  - Kövesse a tűzoltók utasításait
  - Hagyja el a területet azonnal
  - Jelentkezzen a gyűlékezési helyen az épületen kívül

HU	TŰZ ESETÉN
	menekülési útvonal
	tűzoltó készülék
	fali tűzcsapószekrény
	villamos főkapcsoló
	tartózkodási hely
	elsősegély
	gyűlékezési hely
	menekülési útirány

GB	IN CASE OF FIRE
	emergency route
	fire extinguisher
	wall hydrant
	electrical switchboard
	you are here
	first aid
	meeting point
	emergency route

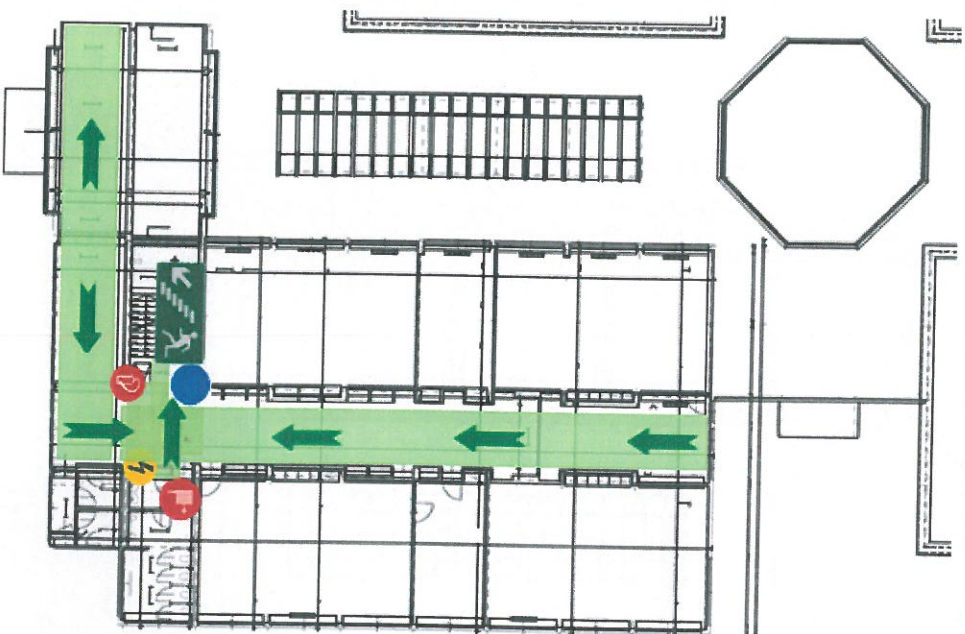
Készítette: *Ceht2000 Kft*  
 Készítés dátuma: *2018.08.27.*  
 Cím: *1141 Budapesti Deák Ferenc u. 40.*  
*1. emelet B épület*  
*1. floor B building*



ÁTTEKINTÉSI TERV/OVERVIEW PLAN



# MENEKÜLÉSI TERV/EVACUATION PLAN – BKSZC KOZMA LAJOS FAIPARI SZAKKÖZÉPISKOLA B ÉPÜLET



- SAFETY – IN CASE OF FIRE**
- Please push the fire alarm button
  - Call the fire department on 105
  - Please follow the instructions of the security staff
  - Keep calm and leave the building
  - Use the emergency exits
  - Do not use the elevators
  - Please do not leave the meeting point, until you get command.

- TŰZ ESETÉN**
- Nyomja meg a tűzjelző gombot.
  - Hívja a 105-öt.
  - Jelentse nevét és a tűz pontos helyét.
  - Kövesse a tűzoltók utasításait.
- KÜLRTÉRIS**
- Áramtalanítsa a villamos berendezéseket.
  - Kövesse a tűzoltók utasításait.
  - Hagyja el a területet azonnal.
  - Jelentkezzen a gyülekezőhelyen az

Készítette:  
Cech2000 Kft.  
Készítés dátuma:  
2018.08.27.  
Cím: 1141 Budapest  
Deák Ferenc u. 40.  
2. emelet B épület  
2. floor B building

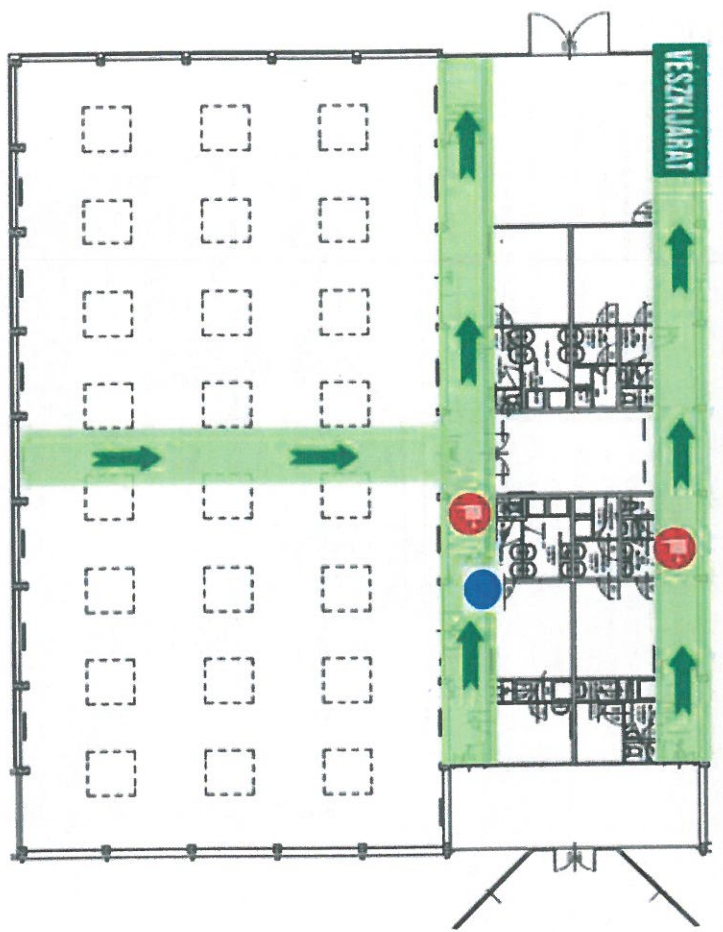
HU	TŰZ ESETÉN
	menekülési útvonal
	tűzoltó készülék
	falli tűzcsappszelvény
	villamos főkapcsoló
	gyülekezői hely
	menekülési útvány

GB	IN CASE OF FIRE
	emergency route
	fire extinguisher
	wall hydrant
	electrical switchboard
	you are here
	meeting point
	emergency route



ÁTTEKINTÉSI TERV/OVERVIEW PLAN

# MENEKÜLÉSI TERV/EVACUATION PLAN – BKSZC KOZMA LAJOS FAIPARI SZAKKÖZÉPISKOLA C ÉPÜLET



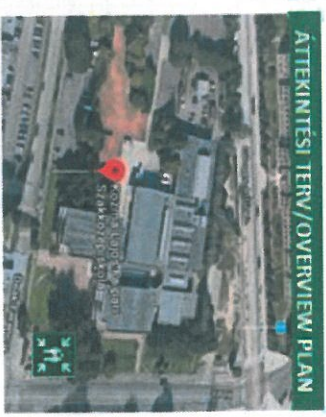
- SAFETY – IN CASE OF FIRE**
- Please push the fire alarm button
  - Call the fire department on 105
  - Please follow the instructions of the security staff
  - Keep calm and leave the building
  - Use the emergency exits
  - Do not use the elevators
  - Please do not leave the meeting point, until you get command.

- TŰZ ESETÉN**
- Nyomja meg a tűzjelző gombot.
  - Hívja a 105-öt.
  - Jelentse nevet és a tűz pontos helyét.
  - Kövesse a tűzoltók utasításait.
- KÜRTÍTÉS**
- Aramtáblántra a villamos berendezéseket.
  - Kövesse a tűzoltók utasításait.
  - Hagyja el a területet azonnal!
  - Jelentkezzen a gyülekezőhelyen az épületen kívül.

*Készítette:*  
Cedric 2000 Kft  
*Készítés dátuma:*  
2018.08.27.  
Cím: 1141 Budapest  
Dask Ferenc u. 40.  
Toldasrét C épület  
Ground floor C building

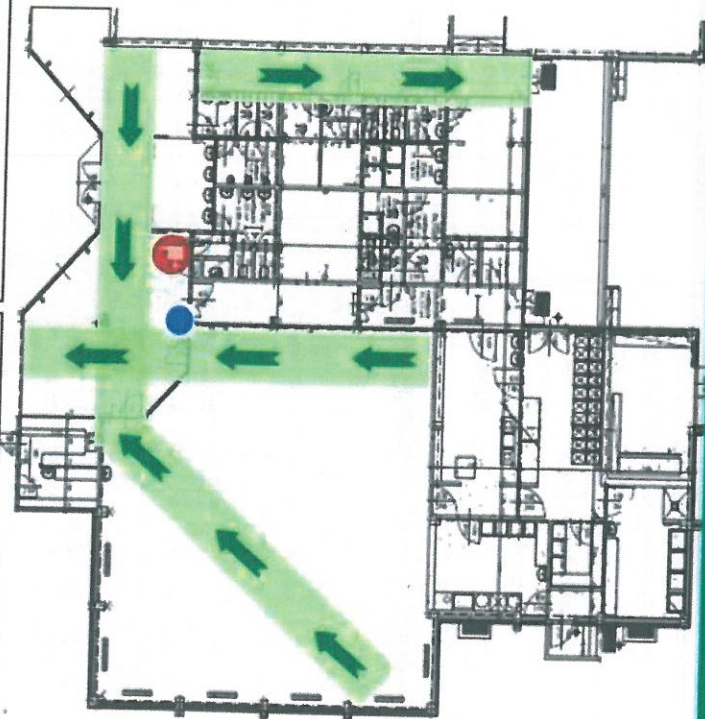
		TŰZ ESETÉN	
[↑]	menekülési útvonal	[●]	tartózkodási hely
[P]	tűzoltó készülék	[+]	elsősegély
[T]	telefon	[M]	gyülekezési hely
[4]	villamos főkapcsoló	[M]	tűz esetén a liftet használni tilos
[⊕]	kezi tűzjelző	[M]	fallal
		[M]	tűcsészakerevény

		IN CASE OF FIRE	
[↑]	emergency route	[●]	you are here
[P]	fire extinguisher	[+]	first aid
[T]	emergency phone	[M]	meeting point
[4]	electrical switchboard	[M]	do not use the elevators!
[⊕]	fire alarm	[M]	wall hydrant



ÁTTEKINTÉSI TERV/OVERVIEW PLAN

# MENEKÜLÉSI TERV/EVACUATION PLAN – BKSCZ KOZMA LAJOS FAIPARI SZAKKÖZÉPISKOLA D ÉPÜLET



### SAFETY - IN CASE OF FIRE

- Please push the fire alarm button
- Call the fire department on 105
- Please follow the instructions of the security staff
- Keep calm and leave the building
- Use the emergency exits
- Do not use the elevators
- Please do not leave the meeting point until you get command.

### TŰZ ESETÉN

- Nyomja meg a tűzjelző gombot.
  - Hívja a 105-öt.
  - Iselentse nevet és a tűz pontos helyét.
  - Kövesse a tűzoltók utasításait.
- ADÓRTÉS**
- Áramszakítás a villamos berendezéseket.
  - Kövesse a tűzoltók utasításait.
  - Hagyja el a területet azonnal.
  - Jelentkezzen a gyűlésezési helyen az épületen kívül.

Készítette:  
 Cédric 000 Kft.  
 Készítés dátuma:  
 2018.08.27.  
 Cím: 1141 Budapest  
 Doki Ferenc u. 40.  
**Tűzjelző D épület**  
 ground floor D  
 building

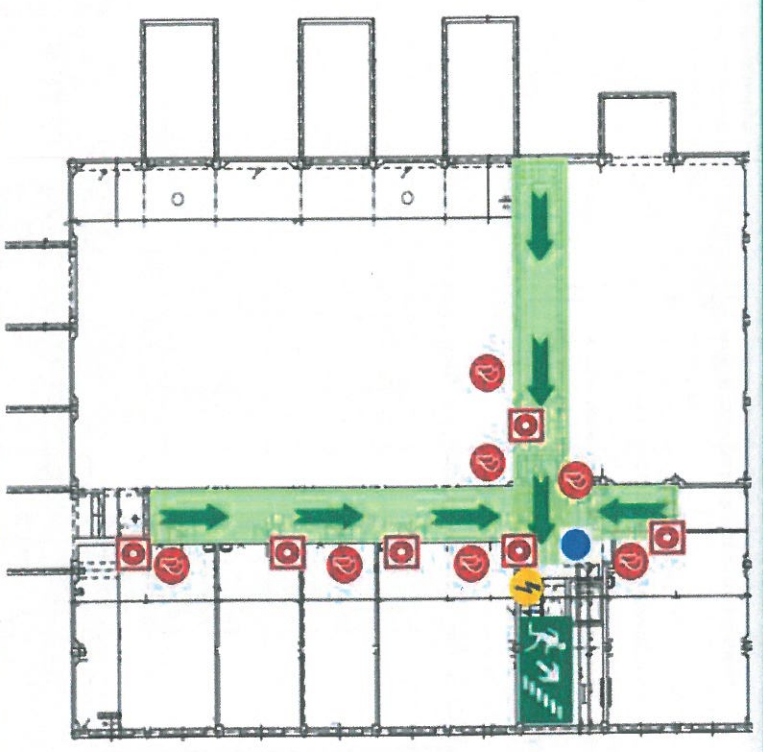
ku	TŰZ ESETÉN
	menekülési útvonal
	tűzoltó készülék
	szekcion
	villamos főszekciójó
	éleli túljelző
	tanterjedési hely
	elsősegély
	gyűlésezési hely
	tűz esetén a liftet használni tilos
	Tűcsapárvány

GB	IN CASE OF FIRE
	emergency route
	fire extinguisher
	emergency phone
	electrical switchboard
	fire alarm
	you are here
	first aid
	meeting point
	do not use the elevators
	wall hydrant



ÁTTEKINTÉSI TERV/OVERVIEW PLAN

# MENEKÜLÉSI TERV/EVACUATION PLAN – BKSZC KOZMA LAJOS FAIPARI SZAKKÖZÉPISKOLA E1 ÉPÜLET



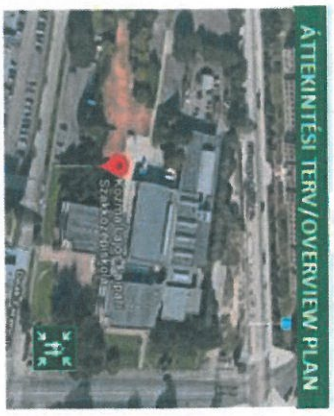
- SAFETY – IN CASE OF FIRE**
- Please push the fire alarm button
  - Call the fire department on 105
  - Please follow the instructions of the security staff
  - Keep calm and leave the building
  - Use the emergency exits
  - Do not use the elevators
  - Please do not leave the meeting point, until you get command.

- TŰZ ESETÉN**
- Nyomja meg a tűzjelző gombot.
  - Hívja a 105-öt.
  - Jelentse nevéét a tűz pontos helyét.
  - Kövesse a tűzoltók utasításait.
- KÜRTÉS**
- Áramtalanítsa a villamos berendezéseket.
  - Kövesse a tűzoltók utasításait.
  - Hagyja el a területet azonnal.
  - Jelentkezzen a gyűlékezési helyen az épületen kívül.

Készítette:  
Csediz 2000 Kft  
Készítés dátuma:  
2018.08.27.  
Cím: 1141 Budapest  
Deák Ferenc u. 40.  
PINCÉSZTÉRI E1 épület  
-1 floor E1 building

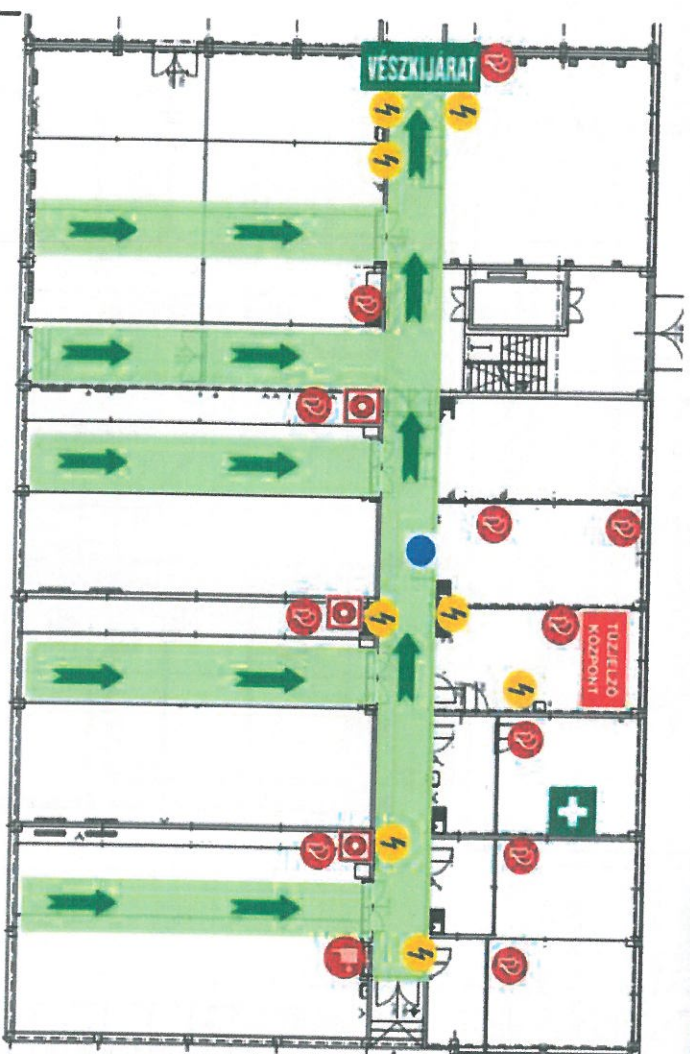
[HU]	TŰZ ESETÉN
	menekülési útvonal
	tűzoltó késtűlők
	telefon
	villamos főkapcsoló
	kézi tűzjelző
	tartózkodási hely elsősegély gyűlékezési hely menekülési útvonal tűz esetén a liftet használni tilos tűzcsaptelek fali tűzcsaptelek ény

GB	IN CASE OF FIRE
	emergency route
	fire extinguisher
	emergency phone
	electrical switchboard
	fire alarm
	you are here first aid meeting point emergency route do not use the elevators! wall hydrant



ÁTTEKINTÉSI TERV/OVERVIEW PLAN

# MENEKÜLÉSI TERV/EVACUATION PLAN – BKSZC KOZMA LAJOS FAIPARI SZAKKÖZÉPISKOLA E1 ÉPÜLET



- SAFETY – IN CASE OF FIRE**
- Please push the fire alarm button
  - Call the fire department on 105
  - Please follow the instructions of the security staff
  - Keep calm and leave the building
  - Use the emergency exits
  - Do not use the elevators
  - Please do not leave the meeting point, until you get command.

- TÜZ ESETÉN**
- Nyomja meg a tűzjelző gombot
  - Hívja a 105-öt
  - Jelentse nevéét és a tűz pontos helyét
  - Kövesse a tűzoltók utasításait
- KÜRTÉS**
- Áramtalanítsa a villamos berendezéseket
  - Kövesse a tűzoltók utasításait
  - Hagyja el a területet azonnal
  - Jelentkezzen a gyülekezési helyen az épületen kívül

Készítette:  
Cedra2000 Kft  
Készítés dátuma:  
2018.08.27.  
Cím: 1141 Budapest  
Deák Ferenc u. 40.  
Jóváírva E1 épület  
ground/floor E1  
building

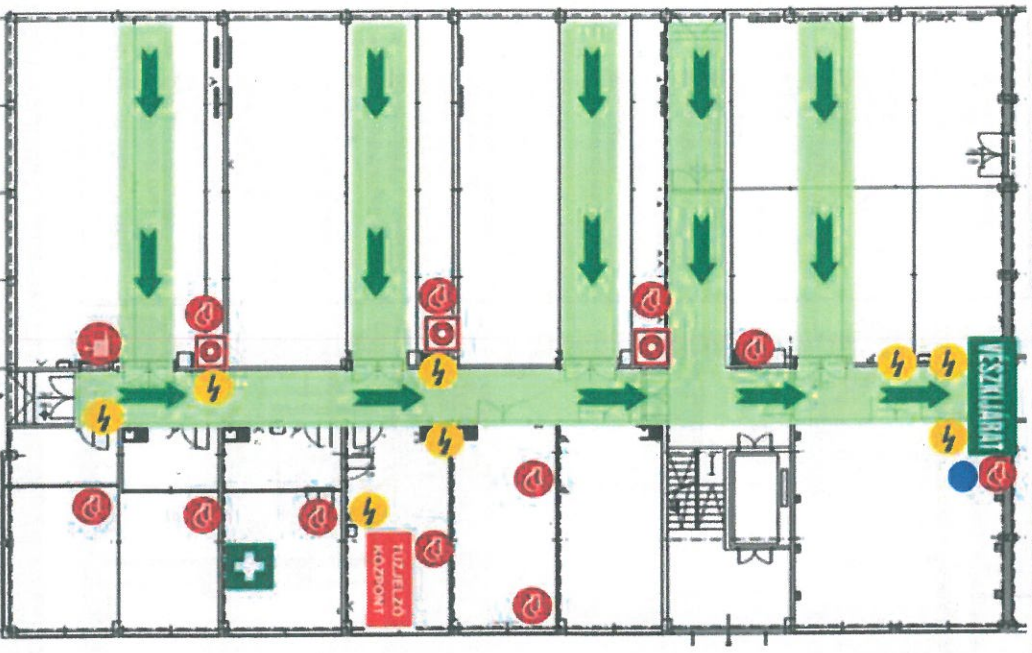
HU	TÜZ ESETÉN
	menekülési útvonal
	tűzoltó készülék
	telefon
	villamos főkapcsoló
	kézi tűzjelző
	itt állj ön
	elsősegély
	gyülekezési hely
	menekülési útvonal
	tűzcsoporszelektív
	falli
	tűzcsoporszelektív

GB	IN CASE OF FIRE
	emergency route
	fire extinguisher
	emergency phone
	electrical switchboard
	fire alarm
	you are here
	first aid
	meeting point
	evacuation route
	wall hydrant



ÁTTEKINTÉSI TERV/OVERVIEW PLAN

# MENEKÜLÉSI TERV/EVACUATION PLAN – BKSZC KOZMA LAJOS FAIPARI SZAKKÖZÉPISKOLA E1 ÉPÜLET



**SAFETY – IN CASE OF FIRE**

- Please push the fire alarm button
- Call the fire department on 105
- Please follow the instructions of the security staff
- Keep calm and leave the building
- Use the emergency exits
- Do not use the elevators
- Please do not leave the meeting point, until you get command.

**TÜZ ESETÉN**

- Nyomja meg a tűzjelző gombot
- Hívja a 105-öt
- Jelentsen nevéét a tűz pontos helyét
- Kövessse a tűzoltók utasításait

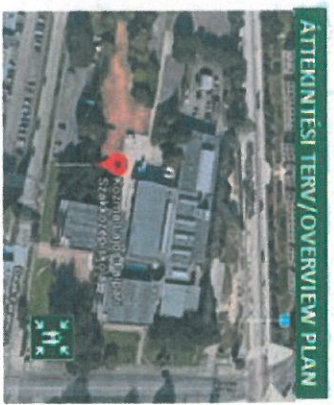
**KÜLÖNBS**

- Áramtalanítsa a villamos berendezéseket
- Kövessse a tűzoltók utasításait
- Hagyja el a területet azonnal
- Jelentkezzen a gyűlékezési helyen az épületen kívül

Készítette:  
**Cedric2000 Kft**  
 Készítés dátuma:  
 2018.08.27.  
 Cím: 1141 Budapest  
 Deák Ferenc u. 40.  
 földszint E1 épület  
 ground floor E1  
 building

TÜZ ESETÉN		
[AU]	menekülési útvonal	itt állj on
[P]	tűzoltó készülék	elsősegély
[C]	telefon	gyűlékezési hely
[L]	villamos főkapcsoló	menekülési útirány
[B]	kézi tűzjelző	fali tűzcsap-szekerény

IN CASE OF FIRE		
[GB]	emergency route	you are here
[P]	fire extinguisher	first aid
[C]	emergency phone	meeting point
[L]	electrical switchboard	evacuation route
[B]	fire alarm	wall hydrant



# MENEKÜLÉSI TERV/EVACUATION PLAN – BKSCZ KOZMA LAJOS FAIPARI SZAKKÖZÉPISKOLA E2 ÉPÜLET

## SAFETY – IN CASE OF FIRE

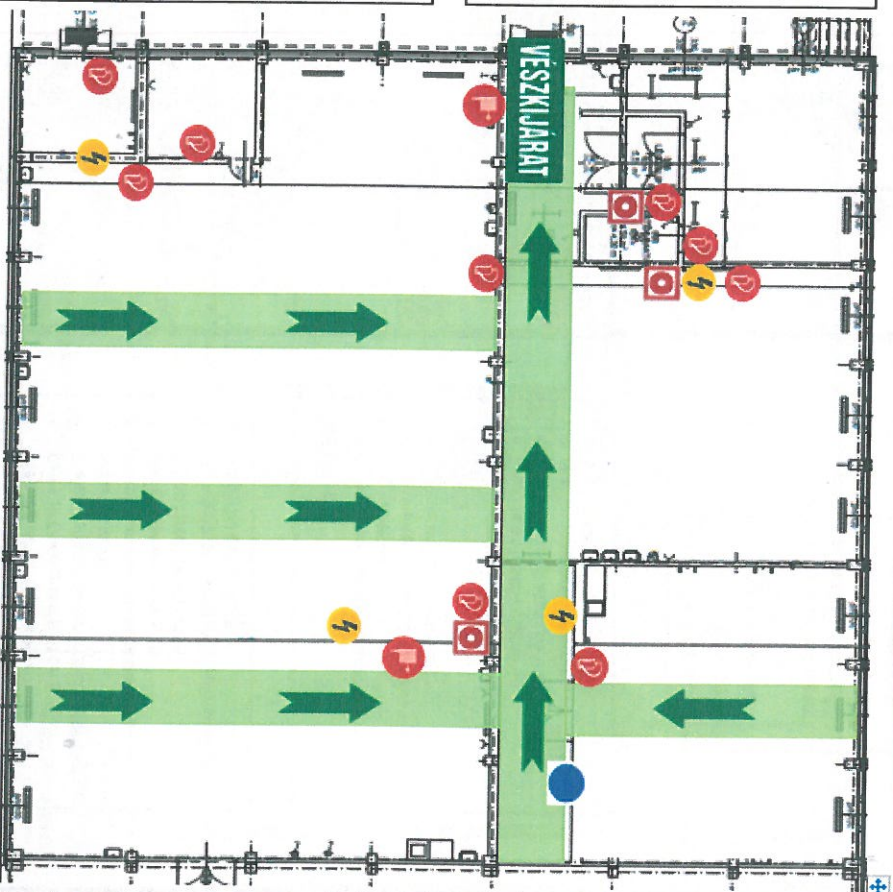
- Please push the fire alarm button
- Call the fire department on 105
- Please follow the instructions of the security staff
- Keep calm and leave the building
- Use the emergency exits
- Do not use the elevators
- Please do not leave the meeting point, until you get command.

## TŰZ ESETÉN

- Nyomja meg a tűzjelző gombot
- Hívja a 105-öt
- Jelentse nevet és a tűz pontos helyét
- Kövesse a tűzoltók utasításait

## KÖRÜRÉS

- Áramtalanítsa a villamos berendezéseket.
- Kövesse a tűzoltók utasításait
- Hagyja el a területet azonnal.
- Jelentkezzen a gyűléskorhelyen az épületen kívül.



Készítette: Ceht2000 Kft.  
Készítés dátuma: 2018.08.27.  
Cím: 1141 Budapesti Dohz Ferenc u. 40.  
Tárgyszám: E2 épület/ground floor E2 building

HU	TŰZ ESETÉN
	menekülési útvonal
	tűzoltó készülék
	telefon
	villamos főkapcsoló
	kézi tűzjelző
	itt áll ön
	elsősegély
	gyűléskorhely
	menekülési útirány
	fali tűzcsap-szekrény

GB	IN CASE OF FIRE
	emergency route
	fire extinguisher
	emergency phone
	electrical switchboard
	fire alarm
	you are here
	first aid
	meeting point
	evacuation route
	wall hydrant

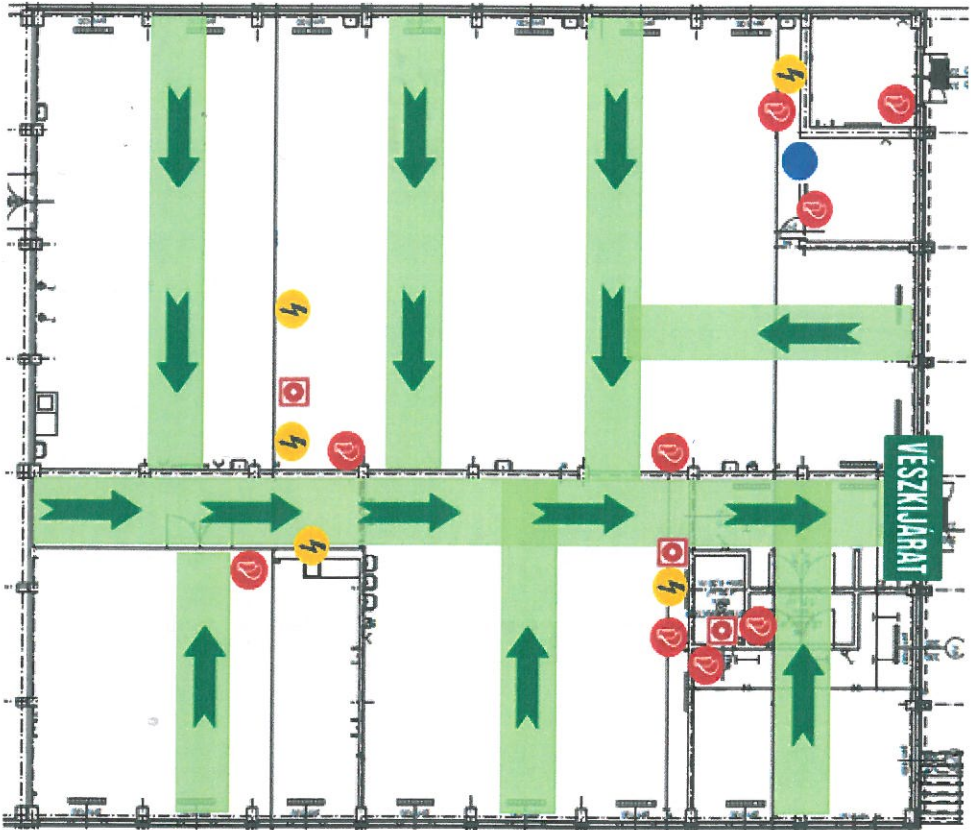


ÁTKENYINTÉSI TERV/OVERVIEW PLAN

# MENEKÜLÉSI TERV/EVACUATION PLAN – BKSC KOZMA LAJOS FAIPARI SZAKKÖZÉPISKOLA E2 ÉPÜLET

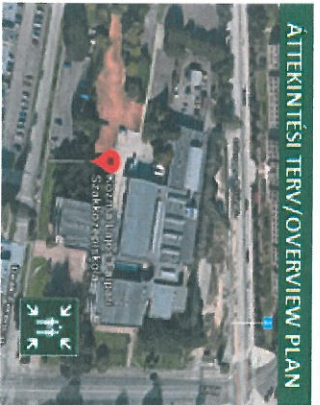
- SAFETY – IN CASE OF FIRE**
- Please push the fire alarm button
  - Call the fire department on 105
  - Please follow the instructions of the security staff
  - Keep calm and leave the building
  - Use the emergency exits
  - Do not use the elevators
  - Please do not leave the meeting point, until you get command.

- TŰZ ESETÉN**
- Nyomja meg a tűzjelző gombot
  - Hívja a 105-öt
  - Jelentse nevét és a tűz pontos helyét
  - Kövesse a tűzoltók utasításait
- KÖRÜLTÉS**
- Áramtalanítsa a villamos berendezéseket
  - Kövesse a tűzoltók utasításait
  - Hagyja el a területet azonnal
  - Jelenkezzen a gyülekezőhelyen az épületen kívül.



HU	TŰZ ESETÉN
menekülési útvonal	itt áll Ön
tűzoltó készülék	elsősegély
telefon	gyülekezési hely
villamos főkapcsoló	menekülési útirány
kézi tűzjelző	falli tűzcsapáskapcsoló

GB	IN CASE OF FIRE
emergency route	you are here
fire extinguisher	first aid
emergency phone	meeting point
electrical switchboard	evacuation route
fire alarm	wall hydrant



Készítette: **Ceclit2000 Kft.**  
 Készítés dátuma: 2018.08.27.  
 Cím: 1141 Budapesti Deák Ferenc u. 40.  
 Jólátni E2 épület/ground floor E2 building